

NÁVOD NA POUŽITIE

SCHEMA SPOTREBIČA (Obr. 1)

- Rukoväť.
- Bezpečnostná zámka (ak je k dispozícii).
- Tesnenie.
- Prepážka (ak je k dispozícii).
- Uzáver odtokového kanálíka vody z rozmrazovania.
- Ovládací panel.
- Bočná vetracia mriežka motora.

SCHEMA OVLÁDACIEHO PANELA (Obr. 2)

- Červená kontrolka:** keď bliká, indikuje podmienky alarmu (pozri odsek „PRÍRUČKA NA ODSTRANOVANÍ PROBLÉMOV“).
- Modrá kontrolka:** keď svieti, indikuje, že je zapnutá funkcia STOP FROST (pozri odsek „FUNKCIA STOP FROST“).
- Zelené kontrolky:** indikujú prevádzku spotrebiča, nastavenú teplotu a prípadnú aktiváciu funkcie rýchleho zmrazovania („Shopping“).
- Tlačídko nastavenia:** na aktualizáciu nastavennej teploty, na aktiváciu/vypnutie funkcie rýchleho zmrazovania („Shopping“) a na aktiváciu/vypnutie funkcie „STOP FROST“.

PRED UVEDENÍM SPOTREBIČA DO ČINNOSTI

Spotrebič, ktorý ste si kúpili, bol vyvinutý na používanie v domácnosti a:

- v kuchynkách na pracoviskách, v kuchynkách obchodov a/alebo kancelárií
- na farmách
- v hoteloch, motelloch, apartmánach, v zariadeniach bed & breakfast na služby jednotlivých zákazníkov.

Výrobok sa smie používať výhradne na skladovanie mrazených potravín, zmrazovanie čerstvých potravín a na prípravu ľadu.

Uzemnenie spotrebiča je predpísaná normami. Výrobca odmieta akúkoľvek zodpovednosť za poranenie osôb alebo zvierat a za poškodenie majetku, ktoré vyplývajú z nedodržania uvedených noriem.

- Po vybalení spotrebiča sa presvedčte, či nie je poškodený, či sa dvere dobre zatvárajú a či nie je poškodené ich tesnenie. Akékoľvek poškodenie oznámte Vašmu predajcovi do 24 hodín od dodania spotrebiča.
- Pred pripojením k elektrickej sieti vám odporúčame vyčkať aspoň dve hodiny, aby bol chladiaci okruh funkčný.
- Elektrické zapojenie smie urobiť iba kvalifikovaný technik v súlade s pokynmi výrobcu a za dodržania platných vnútroštátnych predpisov a noriem STN.
- Pred uvedením spotrebiča do prevádzky vyčistíte jeho vnútro.
 - Pred zapojením spotrebiča k elektrickej sieti skontrolujte, či napätie zodpovedá napätiu uvedenému na výrobnom štítku, ktorý sa nachádza na zadnej stene spotrebiča.
 - **Elektrické zapojenie musí zodpovedať požiadavkám platných noriem STN.**

INŠTALÁCIA

- **Spotrebič vybaľte.**

- **Vyberte 4 vymedzovacie vložky, ktoré sú medzi dverami a spotrebičom. (Obr. 3)**
- Skontrolujte, či je uzáver odtokového kanálíka vody z rozmrazovania (ak je k dispozícii) umiestnený správne (E).
- Aby ste dosiahli maximálny výkon a predišli poškodeniu pri otvorení dverí spotrebiča, nechajte voľný priestor aspoň 7 cm od prednej steny a 7 cm na oboch bokoch. (Obr. 4)
- Namontujte príslušenstvo (ak je k dispozícii).

ZAPNUTIE SPOTREBIČA

- Spotrebič zapojte k elektrickej sieti.
- Rozsvieti sa zelená kontrolka („Normál“).
- Červená kontrolka (1) bliká, pretože teplota vnútri spotrebiča ešte nie je dostatočne nízka, aby sa dali vložiť potraviny. Táto kontrolka zvyčajne zhasne do šiestich hodín po zapnutí spotrebiča.
- Potraviny vložte do vnútra až po zhasnutí červenej kontrolky.

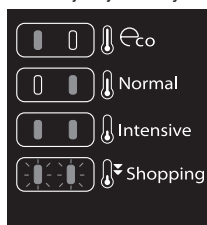
Poznámka: Keď je funkcia STOP FROST vypnutá, tým že tesnenie je hermetické, dvere spotrebiča sa nedajú otvoriť ihneď po ich zatvorení. Pred opätovným otvorením dverí spotrebiča je nevyhnutné počkať niekoľko minút.

NASTAVENIE TEPLoty

Zelenú teplotu nastavte pomocou tlačidla (4). Pri nastavovaní teploty spotrebiča postupujte nasledovne:

- Viackrát stlačte tlačidlo (4). Pri každom stlačení sa nastavená teplota aktualizuje, pričom sa cyklicky postupuje po možnostiach „Eco“, „Normal“, „Intensive“ a „Shopping“.
- Nastavte „Intensive“, ak chcete dosiahnuť nižšiu teplotu skladovania.
- Pri čiastočnom naplnení sa odporúča vybrať „Eco“, čím sa optimalizuje spotreba energie.

Zelené kontrolky (3) indikujú zvolené nastavenie podľa nasledujúcej schémy:



Eco: vyššia teplota skladovania (svieti ľavá kontrolka).

Normal: stredná teplota (svieti pravá kontrolka).

Intensive: veľmi nízka teplota (svietia obe kontrolky).

Shopping: Rýchle zmrazovanie (obe kontrolky blikajú). Pozri odsek „Zmrazovanie čerstvých potravín“.

Poznámka: Pri výpadku dodávky elektriny nastavenia (okrem funkcie „STOP FROST“) останú v každom prípade uložené v pamäti. Doba potrebná na dosiahnutie nastavennej teploty vnútri spotrebiča sa môže meniť podľa klimatických podmienok a zvoleného nastavenia.

FUNKCIA STOP FROST

Funkcia STOP FROST umožňuje značne znížiť množstvo námrazy, ktoré sa môže vytvoriť vnútri spotrebiča a zhromaždiť ju v príslušnej nádobke „ICE BOX“ (M), ktorá sa

dá ľahko vybrať a vyčistiť. Technológia STOP FROST okrem toho umožňuje pohodlne otvoriť dvere spotrebiča v ľubovoľnom čase kedy to potrebujete, aj viackrát po sebe, a to vždy z rovnakou námahou.

Funkcia STOP FROST je aktívna už od prvého zapnutia spotrebiča (svieti modrá kontrolka). Dá sa vypnúť/opäť zapnúť stlačením tlačidla (4) na min. 3 sekundy.

Vďaka technológii STOP FROST sa vlhkosť z prostredia dostane väčšinou do nádobky ICE BOX (M) a tu sa premení na ľad.

Odporúča sa ľad nahromadený vnútri nádobky ICE BOX (M) odstraňovať pravidelne, pričom postupujte podľa pokynov na čistenie v nasledujúcom texte. Pravidelné čistenie je nevyhnutné na zaručenie správnej prevádzky systému a závisí od klimatických podmienok v mieste nainštalovania spotrebiča (častejšie čistenie sa odporúča v prostredí s vysokou vlhkosťou). Vynechanie čistenia alebo jeho nedostatočné vykonávanie zariadenia môže dočasne narušiť jeho funkčnosť. Preto sa odporúča pri pravidelnej prevádzke kontrolovať úroveň nahromadenia námrazy v nádobke ICE BOX (M) aj prostredníctvom inšpekčného okienka (I).

POSTUP ČISTENIA ZARIADENIA STOP FROST

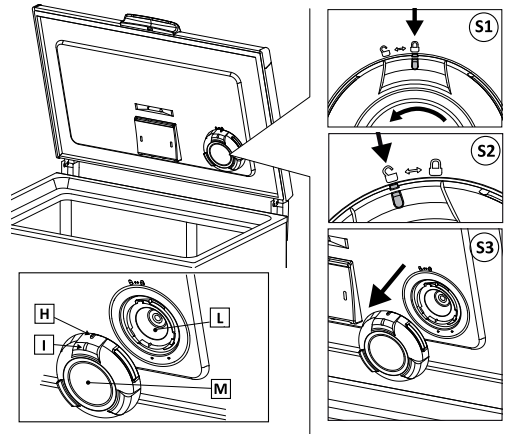
- Otvorte dvere spotrebiča.
- Uchopte nádobku ICE BOX (M) oboma rukami a otočte ju v smere ľavávo (obr. S1) tak, aby sa horný indikátor (H) dostal z polohy so zatvorenou zámkom do polohy s otvorenou zámkom (obr. S2), potom nádobku ICE BOX (obr. S3) vyberte.
- Odstráňte zvyšky ľadu z vnútra kužeľa (L) na dverách (zo stredného otvoru odstráňte prípadné prekážky), pričom dávajte pozor, aby ste nepoškodili povrch.
- Osušte mäkkou utierkou povrch kužeľa (L) na dverách.
- Zatvorte dvere spotrebiča.
- Odstráňte ľad z nádobky ICE BOX (M) tak, že ju umyjete v studenej alebo vlažnej vode (nie veľmi teplej).
- Nádobku ICE BOX (M) osušte mäkkou utierkou, a to vnútri aj zvonka.
- Nádobku ICE BOX (M) opäť nainštalujte na svoje miesto, vložte ju tak, aby horný indikátor (H) bol v polohe otvorenej zámky a potom ju otočte doprava tak, aby horný indikátor (H) ostal v polohe zatvorenej zámky (opačný postup vzhľadom na vybratie nádobky ICE BOX).
- Zatvorte dvere spotrebiča.

AK JE NÁDOBKA ICE BOX (H) ZABLOKOVANÁ A ŤAŽKO SA VYBERÁ

V prípade, že je nádobka ICE BOX (M) zablokovaná, nesnažte sa ju vybrať násilne, ale postupujte podľa nasledujúcich pokynov:

- Zatvorte dvere spotrebiča a skontrolujte, či je funkcia STOP FROST aktívna alebo vypnutá.
 - **Ak je funkcia aktívna (svieti modrá kontrolka):** stlačte tlačidlo (4) na 3 sekundy, aby ste funkciu vypli (modrá kontrolka nesvieti), potom opäť stlačte tlačidlo (4) na 3 sekundy; funkcia STOP FROST sa opäť zapne (svieti modrá kontrolka).
 - **Ak je funkcia vypnutá (modrá kontrolka je zhasnutá):** stlačte tlačidlo (4) na 3 sekundy: funkcia STOP FROST sa zapne (svieti modrá kontrolka).

- Počkajte približne 25 minút, aby sa ukončil postup automatického odmrazenia, potom sa opäť pokúste vybrať nádobku ICE BOX (M) podľa pokynov v časti „POSTOP ČISTENIA ZARIADENIA STOP FROST“.



ZMRAZOVANIE POTRAVÍN

Príprava čerstvých potravín na zmrazenie

- Potraviny, ktoré chcete zmraziť, zabaľte do: alobalu, priehľadnej fólie, nepriepustných vreciek, polyetylénových nádob s vekom, vhodných pre potraviny.
- Potraviny musia byť čerstvé, zrelé a najlepšej kvality.
- Ovocie a zeleninu treba zmraziť čo najskôr po zbere, aby sa zachovali výživné látky, konzistencia, farba a chuť potravín.
- Pred vložením potravín do spotrebiča ich nechajte vychladnúť.

Zmrazovanie čerstvých potravín

- Potraviny určené na zmrazenie uložte tak, aby boli v priamom kontakte s vertikálnymi stenami spotrebiča:
 - A) - potraviny určené na zmrazenie,
 - B) - už zmrazené potraviny.
- Nedovoľte, aby sa potraviny určené na zmrazenie dostali do priameho kontaktu s už zmrazenými potravinami.
- Aby ste dosiahli čo najlepšie a čo najrýchlejšie zmrazenie, rozdeľte potraviny na malé porcie; toto opatrenie bude užitočné aj pri použití zmrazených potravín.

1. Aspoň 24 hodín pred zmrazovaním čerstvých potravín v spotrebiči zapnite rýchle zmrazovanie ("Shopping") tak, že budete opakovane stláčať tlačidlo (4), až kým nebudú blikať obe kontrolky (3).
2. Vložte potraviny, ktoré chcete zmraziť a nechajte dvere spotrebiča 24 hodín. Po uplynutí tejto doby budú potraviny zmrazené.

Funkciu rýchleho zmrazenia ("Shopping") môžete zrušiť stlačením tlačidla (4), teda voľbou iného nastavenia teploty. Ak by ste neodržali uvedený postup, spotrebič zaistí automatické vypnutie funkcie po približne 50 hodinách činnosti, pričom sa obnoví režim (ak bol aktívny aspoň 1 minútu) používaný pred nastavením "Shopping".

UCHOVÁVANIE POTRAVÍN

Pozrite tabuľku na spotrebiči.

Triedenie zmrazených potravín

Zmrazené potraviny uložte a roztriedte; odporúča sa označiť balíčky potravín dátumom, aby sa zaistila ich spotreba pred uplynutím ich doby expirácie podľa **obr. 6**, kde je uvedená doba každého druhu potravín.

Rady pri uchovávaní mrazených potravín

Pri nákupe mrazených potravín sa uistite, že:

- Balenie nie je poškodené, pretože potraviny v poškodených obaloch sú pravdepodobne pokazené. Ak je balíček vydutý alebo sú na ňom vlhké škvrny, je to príznakom nevhodného uchovávania a možného čiastočného rozmrazenia potravín.
- Pri nákupe si nechávajte nákup mrazených potravín na koniec a dopravujte ich vo vreckách s tepelnou izoláciou.
- Po príchode domov vložte mrazené výrobky do spotrebiča.
- Potraviny nevystavujte zmenám teploty. Dodržiavajte dátum spotreby uvedený na obale.
- Vždy sa riadte pokynmi pre skladovanie uvedenými na obale.

Poznámka:

- **Rozmrazené alebo čiastočne rozmrazené potraviny skonsumujte čo najskôr** Potraviny nikdy znovu nezmrazujte, s výnimkou prípadov, keď ste ich použili pri príprave hotového jedla. **Rozmrazené potraviny môžete po ich tepelnej úprave znovu zmraziť.**

V prípade dlhodobého prerušenia dodávky elektrickej energie:

- **Dvere spotrebiča neotvárajte, iba ak chcete na ľavej a pravej strane spotrebiča uložiť na mrazené potraviny zmrazovacie balíčky (ak sú k dispozícii). Spomalíte tak zvyšovanie teploty.**

RADY A BEZPEČNOSTNÉ POKYNY

- **Po inštalácii sa presvedčte, či spotrebič nestojí na prírodnom elektrickom kábli a či ho nemôže poškodiť.**
- V mraziacom priestore neskladujte kvapaliny v sklenených nádobách, pretože by mohli prasknúť.
- Nejedzte ľadové kocky ani nanuky ihneď potom, ako ich vyberiete zo spotrebiča, pretože by mohli spôsobiť „studenú“ popálenie.
- Pred údržbou alebo čistením spotrebič odpojte od elektrickej siete vypnutím alebo vytiahnutím prírodného kábla.
- Neinštalujte spotrebič na miestach, kde bude priamo vystavený snežným lúčom, v blízkosti tepelných zdrojov, pretože to znamená zvýšenie spotreby energie.
- Do spotrebiča nevkladajte spreje ani nádoby obsahujúce palivá alebo iné horľavé látky.
- V blízkosti tohto alebo iného spotrebiča neskladujte a nepoužívajte benzín alebo iné horľavé prchavé látky a kvapaliny. Uvoľňované výpary môžu spôsobiť požiar alebo výbuch.
- Spotrebič vyrovnajte do vodorovnej polohy na podlahe, ktorá udrží jeho hmotnosť a na mieste, ktoré vyhovuje rozmermi a je vhodné na určené použitie.
- Spotrebič umiestnite v suchom a dobre vetranom prostredí. Spotrebič je určený na činnosť v priestoroch s teplotou určenou podľa klimatických tried uvedených na výrobnom štítku, ktorý je na zadnej stene spotrebiča (**Obr. 7**). Ak spotrebič necháte dlho pri teplote vyššej

alebo nižšej ako je teplota uvedená v určenom intervale, jeho činnosť by tým mohla byť narušená.

- Odporúčame vám nechať spotrebič zapojený do elektrickej siete, aj keď ostane krátko dobu prázdny.
- Pri premiestňovaní spotrebiča dávajte pozor, aby ste nepoškodili podlahu (napr. parkety). Na uľahčenie práce pri premiestňovaní spotrebiča sa odporúča podľa možnosti ho najprv vyprázdniť.

Poznámka: Pri premiestňovaní a inštalácii spotrebiča musia spolupracovať aspoň dve osoby.

- Na urýchlenie rozmrazovania nepoužívajte mechanické nástroje alebo iné prostriedky, ak ich neodporučil a nedodáva ich výrobca.
- Vnútri spotrebiča nepoužívajte elektrické spotrebiče, ak nie sú odporúčené výrobcom.
- **Tento spotrebič nesmú používať deti vo veku do 8 rokov, osoby s obmedzenými fyzickými, zmyslovými alebo rozumovými schopnosťami, ani osoby, ktoré spotrebič nevedia používať alebo nemajú skúsenosti s jeho používaním, ak ich o tom nepoučila osoba zodpovedná za ich bezpečnosť.**
- **Aby ste predišli nebezpečenstvu zatvorenia sa a udusenia detí, nedovoľte im hrať sa alebo schovávať sa vo vnútri spotrebiča.**
- Úpravu alebo výmenu prírodného elektrického kábla smie vykonať výhradne vyskolený pracovník alebo pracovník servisného strediska.
- **Nepoužívajte predlžovacie káble ani rozdvojký.**
- **Zabezpečte možnosť odpojenia spotrebiča zo siete vytiahnutím zástrčky zo zásuvky, alebo pomocou dvojpóloveho vypínača zapojeného pred zásuvkou.**
- Skontrolujte, či napätie na výrobnom štítku zodpovedá napätiu elektrickej siete vo Vašej domácnosti.
- **Nepožívajte tekutinu (nie je jedovatá), ktorá je v zmrazovacích balíčkoch (ak sú k dispozícii).**
- **Obmedzte otváranie dverí spotrebiča.**
- **Tento spotrebič je vybavený technológiou „skin condenser“: kondenzačná jednotka je integrovaná v stenách mrazičnice. Preto môže byť počas prevádzky spotrebiča jeho bočné a predná stena teplé na dotyk. Tento jav je normálny a redukuje sa aj možnosť kondenzácie pár pri kritických podmienkach v prostredí (pozri odsek „Príručka na odstraňovanie problémov“).**

ROZMRAZOVANIE SPOTREBIČA

Odporúčame vám odmraziť spotrebič, keď hrúbka námrazy na stenách dosiahla 5-6 mm.

- Odpojte spotrebič z elektrickej siete.
- Potraviny vyberte zo spotrebiča, zabaľte ich do niekoľkých vrstiev novín a uložte ich na veľmi studenom mieste alebo do tašky s tepelnou izoláciou.
- Nechajte otvorené dvere spotrebiča.
- Vyberte uzáver z vnútra odtokového kanálika (ak je k dispozícii) (**Obr. 8**).
- Vyberte vonkajší uzáver z odtokového kanálika (ak je k dispozícii) a umiestnite ho ako je znázornené na **obrázku 8**.
- Ako nádobu na zachytenie zvyšnej vody použite prepážku (ak je k dispozícii) nachádzajúcu sa vnútri spotrebiča (D) ako na **obr. 8**. Ak prepážka na spotrebiči

- nie je, použite nízku misu.
- Rozmrazovanie môžete urýchliť použitím škrabky, ktorou môžete oškrabať námrazu zo stien spotrebiča.
- Odstráňte námrazu z dna spotrebiča.
- **Aby ste predišli nenapraviteľnému poškodeniu vnútra, na odstraňovanie námrazy nepoužívajte kovové zahrotené alebo ostré predmety.**
- **Nepoužívajte abrazívne prostriedky a vnútro neohrievajte umelo.**
- **Vnútro spotrebiča starostlivo osušte.**
- Po ukončení rozmrazovania vráťte uzáver na miesto.

STAROSTLIVOSŤ A ÚDRŽBA

- Odstráňte námrazu vytvorenú na horných okrajoch spotrebiča (pozri Príručku na odstraňovanie problémov).
- Po rozmrazení vyčistite vnútro špongiou navlhčenou vlažnou vodou a/alebo neutrálnym umývacím prostriedkom.
- Vyčistite bočnú vetraciu mriežku (ak je k dispozícii).

Pred vykonávaním údržby vyťahnite zástrčku zo zásuvky elektrickej siete. Na čistenie nepoužívajte abrazívne pasty a produkty, škrabky ani odstraňovače škvŕn (napr. acetón, trichlóretylén).

Aby bola zaručená optimálna činnosť spotrebiča, odporúčame vám vykonávať čistenie a údržbu aspoň raz za rok.

VÝMENA ŽIAROVKY OSVETLENIA NA DVERÁCH (AK JE K DISPOZÍCII)

- Odpojte spotrebič od elektrickej siete.
- Vyberte kryt podľa postupu na obrázku.
- Odskrutkujte žiarovku a vymeňte ju za novú, s rovnakými charakteristikami.
- Namontujte späť kryt a spotrebič zapojte späť do elektrickej siete.

PRÍRUČKA NA ODSTRÁŇOVANIE PROBLÉMOV

1. Červená kontrolka bliká.

- Nebola prerušená dodávka elektrického prúdu?
- Začali ste mrazničku rozmrazovať?
- Sú dvere spotrebiča dobre zatvorené?
- Spotrebič je umiestnený blízko tepelného zdroja?
- Vetracia mriežka a kondenzátor sú čisté?

2. Všetky svetelné kontrolky blikajú súčasne.

- Kontaktujte servisné stredisko.

3. Spotrebič je mimoriadne hlučný.

- Spotrebič je v dokonale vodorovnej polohe?
- Nedotýka sa iných kusov nábytku alebo predmetov, ktoré by mohli spôsobovať vibrácie?
- Odstránili ste obal zo základne spotrebiča?

Poznámka: Mierny hluk spôsobený cirkuláciou chladiaceho plynu, aj po zastavení kompresora, sa považuje za úplne normálny.

4. Svetelné kontrolky sú zhasnuté a spotrebič nefunguje.

- Je prerušená dodávka elektrického prúdu?
- Je zástrčka správne zasunutá do elektrickej zásuvky?
- Nie je porušený prívodný elektrický kábel?

5. Svetelné kontrolky sú zhasnuté a spotrebič funguje.

- Zavolajte servisné stredisko.

6. Kompresor je zapnutý bez prerušenia.

- Vložili ste do spotrebiča teplé potraviny?

- Dvere spotrebiča ostali otvorené po dlhú dobu?
- Spotrebič je umiestnený vo veľmi teplej miestnosti alebo blízko tepelného zdroja?
- Zapli ste funkcu „Shopping“? (zelené kontrolky (3) blikajú)

7. Nadmerná tvorba námrazy na horných okrajoch.

- Umiestnili ste správne viečka kanálika na vodu z rozmrazovania?
- Sú dvere spotrebiča dobre zatvorené?
- Tesnenie dverí spotrebiča je poškodené alebo zdeformované? (Pozri kapitolu „Inštalácia“)
- Odstránili ste 4 vložky? (Pozri kapitolu „Inštalácia“)
- Je zapnutá funkcia STOP FROST?
- ICE BOX (M) a kužeľ (L) sú bez ľadu? Vykonajte „čistenie zariadenia STOP FROST“
- Skontrolujte, či otvor STOP FROST nachádzajúci sa na vonkajšej zadnom okraji dverí nie je upchatý

8. Tvorba kondenzátu na vonkajších stenách spotrebiča.

- Je normálne, že sa tvorí kondenzát za určitých klimatických podmienok (vlhkosť vzduchu nad 85%) alebo ak je spotrebič umiestnený vo vlhkých a slabo vetraných miestnostiach. Toto však v žiadnom prípade nezhoršuje výkonnosť spotrebiča.

9. Vrstva námrazy na vnútorných stenách spotrebiča nie je rovnomerná.

- Tento jav sa považuje za normálny.

10. L'ICE BOX nezachytáva ľad.

- Skontrolujte, či otvor STOP FROST nachádzajúci sa na vonkajšom zadnom okraji dverí nie je upchatý.


OCHRANA ŽIVOTNÉHO PROSTREDIA

1. Obal

Materiál obalu je 100% recyklovateľný a označený symbolom recyklácie. Pri jeho likvidácii dodržiavajte platné predpisy. Obalový materiál (plastové vrecia, polystyrénové kúsky a pod...) musí byť uložený mimo dosahu detí, pretože môže byť pre ne nebezpečný.

2. Likvidácia

Výrobok je vyrobený z recyklovateľných materiálov. Tento spotrebič je označený v súlade s Európskou smernicou 2002/96/EC, o likvidácii elektrických a elektronických zariadení Zabezpečením, že tento výrobok bude likvidovaný správnym spôsobom, pomôžete predchádzať potenciálnym negatívnym dopadom na životné prostredie a ľudské zdravie.

 na výrobku alebo na sprievodných dokumentoch znamená, že s týmto výrobkom sa nesmie zaobchádzať ako s domovým odpadom. Naopak, treba ho odovzdať do zberného strediska na recykláciu elektrických alebo elektronických zariadení.

V prípade jeho likvidácie odrežte prívodný elektrický kábel, aby nebolo možné spotrebič znovu použiť. Odstráňte dvere a vyberte police, aby sa deti nemohli dostať ľahko do vnútra spotrebiča.

Pri likvidácii dodržiavajte miestne predpisy pre likvidáciu odpadu a spotrebič odovzdajte do zberného strediska. Nenechávajte ho bez dozoru ani na málo dní, pretože predstavuje nebezpečenstvo pre deti. Podrobnejšie informácie o zaobchádzaní, regenerácii a recyklácii tohto výrobku si vyžiadať na Vašom miestnom úrade, v zberných

surovinách alebo v obchode kde ste si výrobok kúpili.

Informácia:

Tento výrobok neobsahuje CFC. Chladiaci okruh obsahuje R134a (HFC) ani R600a (HC) (pozri typový štítok umiestnený vo vnútri spotrebiča).

Spotrebiče s izobutánom (R600a): izobután je prírodný plyn, bez škodlivých vplyvov na životné prostredie a je však horľavý. Dbajte aby sa nepoškodili trubky chladiaceho okruhu.

Tento spotrebič môže obsahovať plyny s obsahom fluóru spôsobujúce skleníkový efekt, na ktoré sa vzťahuje Dohoda podpísaná v Kyoto; chladiaci plyn je v hermeticky uzavretom systéme.

Chladiaci plyn: R134a má schopnosť ovplyvniť globálne ohrievanie atmosféry (GWP) 1300.

Prehlásenie o zhode

- Tento spotrebič je určený na skladovanie potravinárskych výrobkov a je vyrobený v súlade s požiadavkami nariadení noriem (CE) číslo. 1935/2004.
- Tento spotrebič bol navrhnutý, vyrobený a uvedený na trh v súlade s:
 - bezpečnostnými predpismi "Smernice o nízkom napätí" 2006/95/ES (ktorá nahrádza smernicu 73/23/EHS v znení nasledujúcich úprav);
 - ochrannými požiadavkami smernice "EMC" 2004/108/CE.

Elektrická bezpečnosť spotrebiča je zaručená výhradne iba v prípade správneho zapojenia do elektrickej siete s uzemnením podľa normy.

SERVIS

Skôr ako zavoláte servis:

1. Presvedčte sa, či problém nedokážete vyriešiť sami.
2. Znovu zapnite domáci spotrebič a presvedčte sa, či problém naďalej pretrváva. Ak nie, odpojte spotrebič od napájacieho napätia a pred opätovným zapnutím počkajte približne hodinu.
3. Ak problém naďalej pretrváva, zavolajte popredajný servis.

Uveďte tieto informácie:

- charakter poruchy,
- model,
- servisné číslo (číslo uvedené po slove SERVICE na typovom štítku na zadnej stene spotrebiča)
- vašu úplnú adresu,
- vaše telefónne číslo a smerový kód.

SERVICE 0000 000 00000

