

FT 338

Gebrauchsanweisung

Instructions for use

Mode d'emploi

Gebruiksaanwijzing

Istruzioni per l'uso



Brugsanvisning

Bruksanvisning

Käyttöohje

Manual de utilização

Instrucciones para el uso



Οδηγίες χρήσης

Instrukcje użytkowania

Használati utasítás

Инструкция за използване

הוראות שימוש



Návod k použití

Návod na použitie

Instrucțiuni de utilizare

Инструкции по эксплуатации

تعليمات وكيفية الاستعمال

www.whirlpool.com




SENSING THE DIFFERENCE



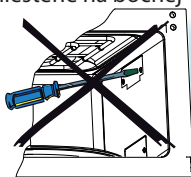
INŠTALÁCIA



PRED PRIPOJENÍM

 **SKONTROLUJTE, ČI NAPÄTIE** na typovom štítku zodpovedá napätiu vo vašej domácnosti.
NEODSTRAŇUJTE DOSKY NA OCHRANU PRED

PRIVÁDZANÝMI MIKROVLNAMI umiestené na bočnej stene vnútra rúry. Kryty bránia tomu, že sa tuk a zvyšky jedál zanesú do prívodných kanálov mikrovln.



RÚRU POLOŽTE NA STABILNÚ, ROVNÚ PLOCHU, ktorá je dostatočne silná, aby udržala rúru aj kuchynské pomôcky, ktoré do nej budete vkladáť. Pri manipulácii dávajte pozor.



RÚRU UMIESTNITE ĎALEKO od iných zdrojov tepla. Aby bolo zabezpečené správne vetranie, nechajte nad rúrou voľný priestor aspoň 20 cm. Skontrolujte, či priestor nad a okolo rúry je voľný, aby vzduch mohol voľne prúdiť. Mikrovlnnú rúru nekladajte do modulu kuchynskej linky.

SKONTROLUJTE, ČI SPOTREBIČ NIE JE POŠKODENÝ. Skontrolujte, či dvierka rúry pevne priliehajú a či nie je poškodené vnútorné tesnenie dvierok. Rúru vyprázdňte a vnútro vyčistite mäkkou vlhkou handričkou.

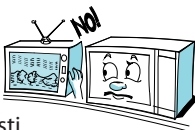


RÚRU NEUVÁDZAJTE DO ČINNOSTI, ak je poškodený napájací kábel alebo jeho zástrčka, ak rúra nepracuje správne, ak je poškodená alebo ak spadla. Napájací kábel, ani zástrčku neponárajte do vody. Nepribližujte sa s napájacím káblom k horúcim povrchom. Zabráňte tak možnosti úrazu elektrickým napätím, požiaru alebo vzniku iných nebezpečenstiev.

PO PRIPOJENÍ

RÚRU NEPOUŽÍVAJTE, ak dvierka rúry nie sú pevne zavreté.

Zlý televízny príjem a rušenie rádiových vln môže byť výsledkom toho, že rúra je umiestnená v blízkosti televízora, rádia alebo antény.



UZEMNENIE SPOTREBIČA je povinné. Výrobca nezodpovedá za úrazy osôb, zvierat, ani za poškodenie vecí spôsobené nedodržaním tejto požiadavky.

Výrobcovia nenesú zodpovednosť za problémy spôsobené nedodržaním týchto pokynov.



DÔLEŽITÉ BEZPEČNOSTNÉ POKYNY



POZORNE PREČÍTAJTE A ODLOŽTE NA BUDÚCE POUŽITIE



NEZOHRIEVAJTE, ANI NEPOUŽÍVAJTE V RÚRE, ani v jej blízkosti horľavé materiály. Spaliny môžu spôsobiť nebezpečenstvo požiaru alebo výbuchu.



MIKROVLNNÚ RÚRU NEPOUŽÍVAJTE na sušenie textilu, papiera, korenia, bylín, dreva, kvetín, ovocia ani iných horľavých materiálov. Môže to spôsobiť požiar.



PRI VZNIETENÍ MATERIÁLU V RÚRE ALEBO V JEJ BLÍZKOSTI ALEBO AK ZBADÁTE DYM, nechajte dvierka rúry zatvorené a rúru vypnite. Napájací kábel vytiahnite zo zásuvky alebo odpojte napájanie vyskrutkovaním poistky alebo vypnutím ističa.



JEDLÁ NEVARTE PRÍLIŠ DLHO. Môže to spôsobiť požiar.



NENECHÁVAJTE RÚRU BEZ DOZORU, predovšetkým ak pri varení používate papier, plasty alebo iné horľavé materiály. Papier sa môže pri príprave jedál vznietiť a niektoré plasty sa môžu roztaviť.
Nenechávajte rúru bez dozoru, ak pripravujete jedlá s veľkým množstvom tukov alebo oleja, pretože tuk sa môže vznietiť!



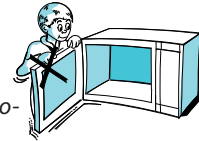
NEPOUŽÍVAJTE v rúre žieravé chemikálie, ani výpary. Tento typ rúry bol osobitne vyvinutý na zohrievanie a varenie jedál. Nebol skonštruovaný na priemyselné, ani laboratórne použitie.



NA DVIERKA NIČ NEVEŠAJTE, ani nekladte keď sú otvorené, poškodili by sa tým samotné dvierka a závesy. Rukoväť dvierok nepoužívajte na vešanie.



DETI SMÚ RÚRU používať iba pod dozorom dospelaj osoby a po dôkladnom poučení o bezpečnom používaní. Musia si uvedomovať nebezpečenstvo hroziace pri nesprávnom používaní. Pri používaní iných zdrojov tepla (ak sú k dispozícii) samostatných alebo v kombinácii s mikrovlnami, dávajte pozor na deti, pretože pri príprave jedál sa využívajú vysoké teploty.



TENTO SPOTREBIČ NESMÚ BEZ DOZORU používať osoby (vrátane detí) s obmedzenými fyzickými, zmyslovými alebo rozumovými schopnosťami alebo ak im chýbajú skúsenosti a znalosti bez toho, že by ich o používaní spotrebiča poučila osoba zodpovedná za ich bezpečnosť.

NENECHAJTE DETI BEZ DOZORU, aby ste sa ubezpečili, že sa nebudú so spotrebičom hrať.



MIKROVLNNÚ RÚRU NEPOUŽÍVAJTE na ohrievanie potravín vo vzduchotesných nádobách. Ohrevom sa zvyšuje tlak a pri otvorení môže spôsobiť škodu alebo explóziu.



PRAVIDELNE KONTROLUJTE, ČI NIE SÚ POŠKODENÉ tesnenia a dosadacie plochy tesnenia dvierok. Je zakázané uvádzať do činnosti spotrebič s poškodenými tesneniami a dosadacími plochami tesnenia dvierok, kým nie je opravený kvalifikovaným servisným technikom.

VAJÍČKA

NEPOUŽÍVAJTE MIKROVLNNÚ RÚRU na prípravu alebo ohrev celých vajčiek, so škrupinou alebo bez nej, pretože môžu prasknúť, aj po ukončení mikrovlnného ohrevu.





BEZPEČNOSTNÉ POKYNY



VŠEOBECNE

SPOTREBIČ JE URČENÝ IBA NA POUŽITIE V DOMÁCNOSTI!

SPOTREBIČ SA NESMIE PRI POUŽITÍ mikrovln zapínať bez potravín vo vnútri rúry. Takéto používanie spotrebiča s vysokou pravdepodobnosťou spôsobí jeho poškodenie.

VETRACIE OTVORY rúry sa nesmú prikryvať. Zablokovanie vetracích otvorov môže spôsobiť poškodenie rúry a nedostatočné výsledky pri príprave jedál.

PRI SKÚŠANÍ OVLÁDANIA vložte do rúry pohár s vodou. Voda pohltí mikrovlnnú energiu a rúra sa nepoškodí.

NENECHÁVAJTE A NEPOUŽÍVAJTE spotrebič vonku.

NEPOUŽÍVAJTE tento spotrebič v blízkosti kuchynského drezu, vo vlhkej pivnici, v blízkosti bazénu a pod.

NEPOUŽÍVAJTE vnútro rúry na skladovanie.

PRED VLOŽENÍM DO RÚRY ODSTRÁŇTE z papierových alebo plastových vreciek drôtené svorky.



SMAŽENIE

MIKROVLNNÚ RÚRU NEPOUŽÍVAJTE na smaženie, pretože teplotu oleja nemožno kontrolovať.



VŽDY, KEĎ SA PO VARENÍ DOTÝKATE NÁDOB, rúry alebo panvice, používajte chňapky, predídete tak popáleninám. Počas používania rúry sa prístupné časti veľmi zohrejú, nedovoľte deťom, aby sa priblížili k rúre.

KVAPALINY

NAPR. NÁPOJE ALEBO VODA. Kvapaliny sa môžu prehriať nad bod varu aj bez prítomnosti bubliniek. Horúca kvapalina môže v dôsledku toho náhle vykypieť.



Nasledujúcimi opatreniami predídete takémuto ohrozeniu:

1. Nepoužívajte nádoby s rovnými stenami a úzkym hrdlom.
2. Kvapalinu v nádobe pred vložením do rúry premiešajte a nechajte v nej čajovú lyžičku.
3. Po ohriatí nechajte kvapalinu chvíľu odstáť a pred opatrným vybratím nádoby z rúry ju znovu premiešajte.

BUĎTE OPATRNÍ

VŽDY SA RIAĎTE podrobnými pokynmi uvedenými v kuchárskej knihe pre mikrovlnné rúry. Týka sa to predovšetkým varenia alebo zohrievania jedál s obsahom alkoholu.

DETSKÉ JEDLÁ ALEBO NÁPOJE VO FLAŠI NA

KRMENIE po zohriatí vždy premiešajte a pred podávaním skontrolujte ich teplotu.



Zabezpečte tak rovnomerné rozloženie teploty a predídete riziku obarenia, či dokonca vzniku popálenín.

**Pred ohrevom vždy skontrolujte, či sú vybra-
té viečko a cumlík!**



PRÍSLUŠENSTVO



VŠEOBECNE

V SÚČASNOSTI je na trhu bohatá ponuka riadu. Pred nákupom sa presvedčte, či je vhodný na použitie v mikrovlnných rúrach.

PRED VARENÍM SA PRESVEDČTE, či používané pomôcky sú vhodné do mikrovlnných rúr a či prepúšťajú mikrovlny.



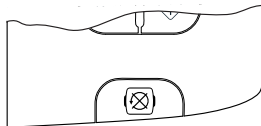
PO VLOŽENÍ JEDLA S RIADOM do mikrovlnnej rúry skontrolujte, či sa nedotýka vnútorných stien. **Týka sa to predovšetkým kovového riadu a riadu s kovovými časťami.**

DOTYK NÁDOB S KOVOVÝMI ČASŤAMI s vnútornými stenami rúry počas jej prevádzky spôsobuje iskrenie, ktoré môže rúru poškodiť.

PRED ZAPNUTÍM RÚRY VŽDY SKONTROLUJTE, či sa otočný tanier voľne otáča. Ak sa otočný tanier nemôže otáčať, musíte použiť menšiu nádobu alebo zrušiť funkciu otáčania taniera (ak je nádoba veľká).

VEĽKÉ NÁDOBY

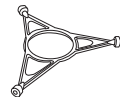
STLAČENÍM TLAČIDLA NA ZASTAVENIE OTÁČANIA OTOČNÉHO TANIERA zastavte funkciu pri varení jedál v nádobách, ktoré sú veľmi veľké a prekážajú v otáčaní taniera. Túto funkciu môžete používať výhradne pri varení s mikrovlnami alebo pri kombinácii mikrovln s grilom. Tlačidlo nie je aktívne pri iných funkciách.



DRŽIAK OTOČNÉHO TANIERA

DRŽIAK OTOČNÉHO TANIERA POUŽÍVAJTE pod skleneným otočným tanierom. Na držiak otočného taniera nikdy nekladte iný riad.

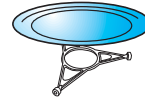
☞ Vložte držiak otočného taniera na jeho miesto v rúre.



SKLENENÝ OTOČNÝ TANIER

SKLENENÝ OTOČNÝ TANIER sa používa pri všetkých spôsoboch varenia. Zbiera kvapkajúcu šťavu a kúsky jedla, ktoré by sa inak usadzovali v rúre a znečisťovali ju.

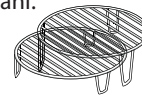
☞ Položte sklenený otočný tanier na držiak otočného taniera.



DRÔTENÝ ROŠT

DRÔTENÝ ROŠT POUŽÍVAJTE pri grilovaní.

POUŽÍVAJTE NÍZKY DRÔTENÝ ROŠT pri varení s prúdiacim vzduchom alebo pri varení v kombinácii s inými zdrojmi tepla.



DRŽADLO ZAPEKACIEHO TANIERA CRISP

DODÁVANÉ ŠPECIÁLNE DRŽADLO CRISP TANIERA POUŽÍVAJTE na vybratie horúceho taniera z rúry.



ZAPEKACÍ CRISP TANIER

POTRAVINY SA UKLADAJÚ PRIAMO NA ZAPEKACÍ CRISP TANIER.

So zapekacím Crisp tanierom sa vždy používa sklenený otočný tanier.

NEKLAĎTE ŽIADNE POMÔCKY na zapekací Crisp tanier, pretože sa rýchlo rozohrieva a môže spôsobiť ich poškodenie.

ZAPEKACÍ TANIER CRISP sa pred použitím môže predhriať (max. 3 min). Na predhrievanie Crisp taniera vždy používajte funkciu Crisp.





OCHRANA PRED ŠTARTOM / DETSKÁ POISTKA



TÁTO AUTOMATICKÁ BEZPEČNOSTNÁ FUNKCIA SA AKTIVUJE JEDNU MINÚTU POTOM, čo sa rúra vráti do "pohotovostného režimu". (Rúra je v pohotovostnom režime, keď sa zobrazuje čas v 24-hodinovom formáte, alebo, ak nie sú nastavené hodiny, keď je displej prázdny).

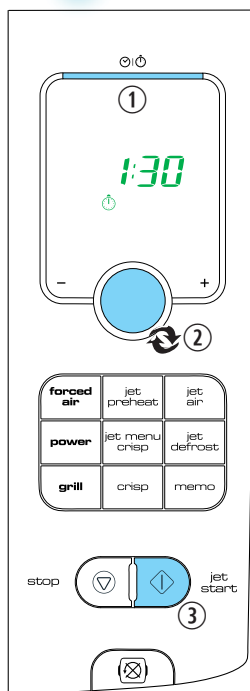


BEZPEČNOSTNÝ ZÁMOK SA ODBLOKUJE OTVORENÍM A ZATVORENÍM DVIEROK, napr. pri vložení potravín. Inak sa na displeji zobrazí "door" (dvere).

door



KUCHYNSKÁ ČASOMIERA



POUŽITE TÚTO FUNKCIU, keď potrebujete kuchynské minútky na odmeranie presného času pri rôznom použití, ako napr. varenie vajčiek alebo kysnutie cesta pred pečením a pod.

- 1 STLAČTE TLAČIDLO HODÍN.
- 2 OTOČENÍM OVLÁDAČA nastavte dobu, ktorú treba odmerať.
- 3 STLAČTE TLAČIDLO ŠTART.



BLIKAJÚCE STĹPIKY indikujú, že sa odmeriava čas.

PO VYPRŠANÍ NASTAVENEJ DOBY zaznie zvukový signál.

PO STLAČENÍ TLAČIDLA HODÍN sa zobrazí zostávajúca doba časomiere. Bude sa zobrazovať 3 sekundy, potom sa bude znovu zobrazovať doba varenia (Ak práve varíte).

ABY STE FUNKCIU ČASOMIERY ZASTAVILI, keď je v činnosti popri inej funkcii, najprv ju musíte vyvolať stlačením tlačidla hodín, potom ju zastavte stlačením tlačidla Stop.

PRERUŠENIE ALEBO UKONČENIE VARENIA

PRERUŠENIE VARENIA:

AK CHCETE JEDLO SKONTROLOVAŤ, obrátiť alebo premiešať, proces prerušíte otvorením dvierok. Nastavené hodnoty sa udržia 10 minút.



AK NEHCETE POKRACOVAŤ VO VARENÍ:

VYBERTE POTRAVINY, zatvorte dvierka a stlačte tlačidlo STOP.



POKRAČOVANIE VARENIA:

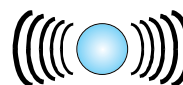
ZATVORTE DVIERKA a RAZ stlačte tlačidlo Štart. Varenie pokračuje ďalej od okamihu prerušenia.

AK STLAČÍTE TLAČIDLO ŠTART DVAKRÁT, predĺžite dobu procesu o 30 sekúnd.

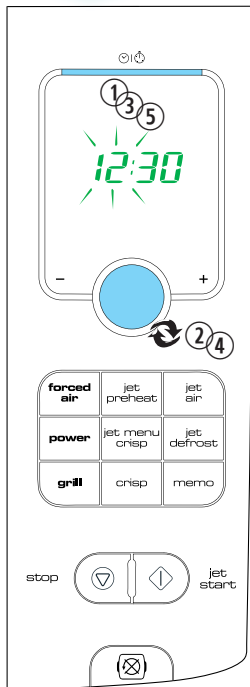


Po UKONČENÍ VARENIA ZAZNIE ZVUKOVÝ SIGNÁL vždy po minúte, počas 10 minút. Stlačením tlačidla STOP alebo otvorením dvierok signál zrušíte.

POZNÁMKA: Ak dvierka po skončení varenia otvoríte a zatvoríte, rúra si udrží nastavenia iba 60 sekúnd.



HODINY



Po PRVOM ZAPOJENÍ SPOTREBIČA DO ELEKTRICKEJ SIETE alebo po výpadku napájania je displej prázdny. Ak nie sú hodiny nastavené, displej ostane prázdny, kým nenastavíte čas prípravy jedla.

- 1** **PODRŽTE STLAČENÉ TLAČIDLO HODÍN** (3 sekundy) kým nezačnú blikať ľavé číslice (hodiny).
- 2** **OTOČENÍM OVLÁDAČA** nastavte hodiny.
- 3** **ZNOVU STLAČTE TLAČIDLO HODÍN.** (Blikajú dve pravé číslice (minúty)).
- 4** **OTOČENÍM OVLÁDAČA** nastavte minúty.
- 5** **STLAČTE EŠTE RAZ TLAČIDLO HODÍN.**

HODINY SÚ NASTAVENÉ a v chode.

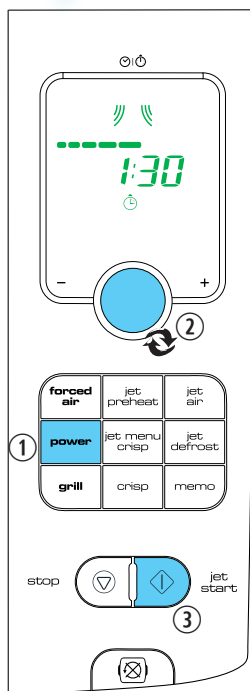
AK SI NEŽELÁTE PO NASTAVENÍ ĎALEJ ZOBRAZOVAŤ HODINY na displeji, jednoducho na 3 sekundy znovu stlačte tlačidlo hodín a potom tlačidlo Stop.

ABY STE ZNOVU AKTIVOVALI ZOBRAZOVANIE HODÍN, postupujte podľa horevedeného postupu.

POZNÁMKA: HODINY SA NASTAVUJÚ PRI OTVORENÝCH DVIERKACH RÚRY. Na nastavenie hodín budete mať k dispozícii 10 minút. Inak musíte každý krok uskutočniť za 60 sekúnd.



VARENIE A OHREV MIKROVLNAMI

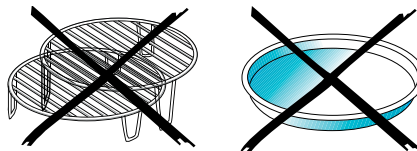


POUŽITE TÚTO FUNKCIU pri bežnom varení a ohreve zeleniny, rýb, zemiakov a mäsa.

- 1 **OPAKOVANE STLÁČAJTE TLAČIDLO VÝKONU**, aby ste nastavili mikrovlnný výkon.
- 2 **OTOČENÍM OVLÁDAČA** nastavte dobu varenia.
- 3 **STLAČTE TLAČIDLO ŠTART**.

PO ZAPNUTÍ PROCESU VARENIA:

Dobu jednoducho predĺžite stláčaním tlačidla Štart s krokom 30 sekúnd. Každé *stlačenie* predlžuje dobu o 30 sekúnd. Dobu možno skrátiť i predĺžiť aj otočením ovládača.

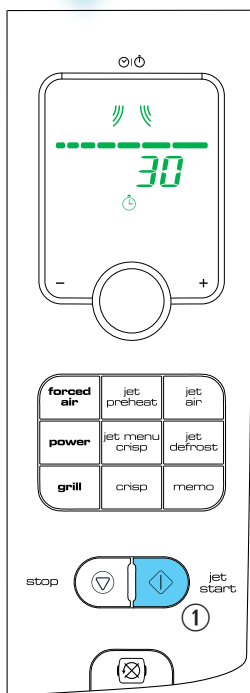


NASTAVENIE ÚROVNE VÝKONU

IBA MIKROVLNY	
VÝKON	ODPORUČANÉ POUŽITIE:
JET (950 W)	OHRIEVANIE nápojov, vody, vývarov, kávy, čaju alebo iných potravín s vysokým obsahom vody. Ak jedlo obsahuje vajce alebo smotanu, zvolte nižší výkon.
750 W	VARENIE rýb, zeleniny, mäsa a pod.
650 W	PRÍPRAVA jedál, ktoré sa nemôžu miešať.
500 W	ŠETRNE varenie napr. omáčky s vysokým obsahom bielkovín, jedlá so syrom alebo s vajíčkami a ukončenie prípravy dusených jedál.
350 W	MIERNE dusenie v pare, rozpustenie masla.
160 W	ROZMRAZOVANIE.
90 W	ZMÁKČOVANIE masla, syrov a zmrzliny.



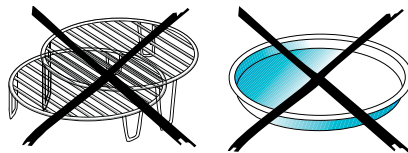
FUNKCIA JET START



TÁTO FUNKCIA SA POUŽÍVA na rýchly ohrev potravín s vysokým obsahom vody, ako sú číre polievky, káva alebo čaj.

1 **STLAČTE TLAČIDLO ŠTART.**

TÁTO FUNKCIA ZAČÍNA ČINNOSŤ AUTOMATICKY pri plnom mikrovlnnom výkone a doba procesu je nastavená na 30 sekúnd. Každé ďalšie stlačenie predlžuje čas o 30 sekúnd. Doba procesu možno predĺžiť a skrátiť aj ovládačom potom, čo sa funkcia uviedla do činnosti.



MANUÁLNE ROZMRAZOVANIE



POTRÁVITE PODĽA pokynov pre "varenie a ohrev mikrovlnami" a zvolte výkon 160 W pri manuálnom rozmrazovaní.

POTRAVINY PRAVIDELNE KONTROLUJTE. Skúsenosti vás naučia nastaviť vhodnú dobu pre rôzne množstvá potravín.

MRAZENÉ POTRAVINY V PLASTOVÝCH VRECKÁCH, fóliách alebo v kartónových obaloch sa môžu vložiť priamo do rúry, ak na obale nie sú žiadne kovové časti (napr. svorky).

TVAR OBALU ovplyvňuje dobu rozmrazovania. Plynké balíčky sa rozmrazujú rýchlejšie ako hrubý blok.

ODDEĽTE JEDNOTLIVÉ KUSY keď sa začínajú rozmrazovať. Jednotlivé plátky sa rozmrazia ľahšie.

AK SA ČASTI POTRAVÍN začínajú zohrievať, ochráňte ich malými kúskami alobalu (napr. nohy a konce krídel kurčťa).



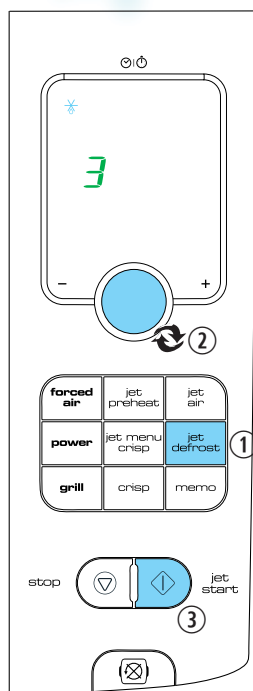
VEĽKÉ KUSY S KOSTOU v polovici rozmrazovania obráťte.

VARENÉ POKRMY, GULÁŠ A MÄSOVÉ OMÁČKY sa ľahšie rozmrazujú, ak sa pri rozmrazovaní premiešajú.

PRI ROZMRAZOVANÍ je lepšie pokrm nerozmraziť úplne, proces sa dokončí počas odstátia.

DOBA ODSTÁTIA PO ROZMRAZOVANÍ VŽDY ZLEPŠUJE výsledok, pretože sa teplota rovnomerne rozloží v celom jedle.





ZRÝCHLENÉ ROZMRAZOVANIE



POUŽÍVAJTE TÚTO FUNKCIU na rozmrazovanie mäsa, hydiny, rýb, zeleniny a chleba. Zrýchlené rozmrazovanie môžete použiť iba pri potravinách s čistou hmotnosťou 100 - 2,5 kg.

POTRAVINY VŽDY ULOŽTE na sklenený otočný tanier.

- 1 **OPAKOVANÝM STLAČENÍM TLAČIDLA JET DEFROST** zvolíte triedu potravín. (pozri tabuľku)
- 2 **OTOČENÍM OVLÁDAČA** nastavte hmotnosť potravín.
- 3 **STLAČTE TLAČIDLO ŠTART.**

V POLOVICI DOBY ROZMRAZOVANIA SA RÚRA ZASTAVÍ A VYZVE VÁS NÁPISOM obráťte jedlo, *TURN FOOD* aby ste jedlo obrátili.

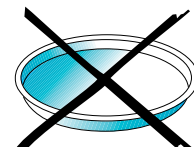
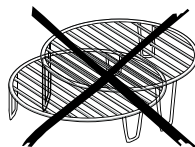
☞ Otvorte dvierka.

☞ Jedlo obráťte.

☞ Zatvorte dvierka a rúru znovu zapnite stlačením tlačidla Štart.

*Turn
Food*

POZNÁMKA: Rúra bude automaticky pokračovať v činnosti po 2 min. v prípade, že potraviny neobráťte. V tomto prípade sa doba rozmrazovania predlži.





ZRÝCHLENÉ ROZMRAZOVANIE



PRI TEJTO FUNKCII MUSÍ RÚRA POZNAŤ čistú hmotnosť potravín.

MRAZENÉ POTRAVINY:

AK JE HMOTNOSŤ NIŽŠIA ALEBO VYŠŠIA AKO ODPORUČANÁ: Pri rozmrazovaní postupujte podľa pokynov pre "Varenie a ohrev mikrovlnami" a nastavte 160 W.



MRAZENÉ POTRAVINY:

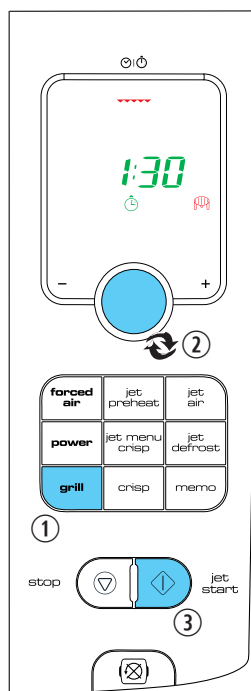
AK JE TEPLOTA POTRAVÍN VYŠŠIA ako teplota hlboko zmrazených potravín (-18°C), nastavte nižšiu hmotnosť potravín.
AK JE TEPLOTA POTRAVÍN NIŽŠIA ako teplota hlbokého zmrazenia (-18°C), nastavte vyššiu hmotnosť potravín.



TRIEDA POTRAVÍN	MNOŽSTVO	RADY
1 MÄSO	100 G - 2 KG	Mleté mäso, kotlety, rezne alebo mäso na pečenie.
2 HYDINA	200 G - 2,5 KG	Celé kurča, kúsky alebo rezne.
3 RYBY	100 G - 1,5 KG	Vcelku, kúsky alebo filé.
4 ZELENINA	100 G - 1,5 KG	Miešaná zelenina, hrášok, brokolica a pod.
5 BOCHNÍK CHLEBA	100 G - 1 KG	Bochník, žemle alebo rožky.

PRE POTRAVINY, KTORÉ NIE SÚ UVEDENÉ V TEJTO TABULKE a ak je ich hmotnosť nižšia alebo vyššia ako odporúčaná hmotnosť, použite postup uvedený v časti "Varenie a ohrev mikrovlnami" a nastavte pri rozmrazovaní 160 W.

GRIL




TÚTO FUNKCIU POUŽITE NA RÝCHLE DOSIAHNUTIE LÁKAVEJ HNEDEJ KÔRKY JEDLA.

- 1 **STLAČTE TLAČIDLO GRILU.**
- 2 **OTOČENÍM OVLÁDAČA nastavte dobu prípravy jedla.**
- 3 **STLAČTE TLAČIDLO ŠTART.**

STLAČENÍM TLAČIDLA GRIL POČAS PRÍPRAVY JEDLA zapnete alebo vypnete grilovací článok. Časomiera bude odraťovať dobu prípravy jedla aj keď je grilovací článok vypnutý.

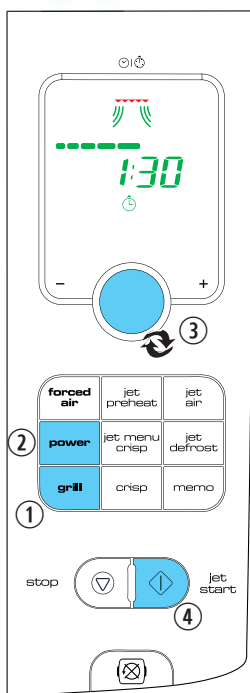
POČAS GRILOVANIA NENECHÁVAJTE DVIERKA dlhší čas otvorené, pretože klesá teplota.

 **SKONTROLUJTE, ČI POMÔCKY, KTORÉ CHCETE POUŽIŤ S TOUTO FUNKCIOU** odolávajú teplu.

 **PRI GRILOVANÍ NEPOUŽÍVAJTE** plastový riad. Roztavil by sa. Takisto nie sú vhodné drevené, ani papierové pomôcky.



KOMBI GRIL



TÚTO FUNKCIU POUŽITE NA prípravu gratinovaných jedál, lasagní, hydiny a pečených zemiakov.

- 1 **STLAČTE TLAČIDLO GRIL.**
- 2 **OPAKOVANÝM STLAČANÍM TLAČIDLA VÝKONU nastavte mikrovlnný výkon.**
- 3 **OTOČENÍM OVLÁDAČA nastavte dobu varenia.**
- 4 **STLAČTE TLAČIDLO ŠTART.**

STLAČENÍM TLAČIDLA GRIL POČAS PRÍPRAVY JEDLA zapnete alebo vypnete grilovací článok. Maximálny mikrovlnný výkon počas používania grilu je obmedzený nastavením z výroby.

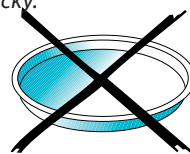
MIKROVLNNÝ VÝKON MÔŽETE vypnúť znížením mikrovlnného výkonu na 0 W. Po dosiahnutí výkonu 0 W sa rúra prepne do režimu grilovania.

POČAS GRILOVANIA NENECHÁVAJTE DVIERKA dlhší čas otvorené, pretože klesá teplota.

PRI PRÍPRAVE VEĽKÝCH GRATINOVANÝCH JEDÁL, pri ktorých je nutné zastaviť otáčanie taniera, po uplynutí polovice doby prípravy jedlo obráťte. Takto dosiahnete sfarbenie jedla na celom povrchu.

i SKONTROLUJTE, či pomôcky, ktoré chcete používať s touto funkciou odolávajú teplotu.

i PRI GRILOVANÍ NEPOUŽÍVAJTE plastový riad. Roztavil by sa. **Takisto nie sú vhodné drevené, ani papierové pomôcky.**

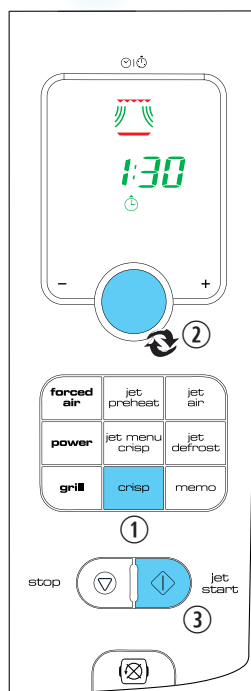


NASTAVENIE ÚROVNE VÝKONU

KOMBI GRIL	
VÝKON	ODPORÚČANÉ POUŽITIE:
650 W	VARENIE zeleniny a gratinovaných jedál
350 - 500 W	PRÍPRAVA hydiny a lasagní
160 - 350 W	PRÍPRAVA rýb a mrazených gratinovaných jedál
160 W	PRÍPRAVA mäsa
90 W	GRATINOVANIE ovocia
0 W	ZHNEDNUTIE iba počas prípravy



CRISP (ZAPEKANIE)







TÁTO FUNKCIA SA POUŽÍVA NA ohrievanie a pečenie pizze a iných jedál z cesta. Je vhodná aj na smaženie slaninky a vajíčok, klobás, hamburgerov a pod.

- 1 **STLAČTE TLAČIDLO CRISP.**
- 2 **OTOČENÍM OVLÁDAČA nastavte dobu prípravy jedla.**
- 3 **STLAČTE TLAČIDLO ŠTART.**

POČAS ZAPEKANIA NIE JE MOŽNÉ MENIŤ VÝKON, ANI VYPÍNAŤ A ZAPÍNAŤ Gril.

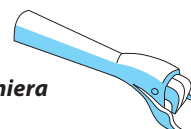
RÚRA AUTOMATICKY zapína mikrovlny a gril, aby sa zohrial zapekací tanier Crisp. Zapekací Crisp tanier takto veľmi rýchlo dosiahne pracovnú teplotu a jedlo sa začne zapekať.

-  **SKONTROLUJTE, či je zapekací tanier v strede skleneného otočného taniera.**
-  **PRI PEČENÍ SA RÚRA AJ TANIER CRISP veľmi zohrejú.**
-  **NEKLAĎTE TANIER CRISP na povrch, ktorý by sa mohol poškodiť teplotom.**
-  **DÁVAJTE POZOR, NEDOTÝKAJTE SA hornej steny nad grilovacím článkom.**

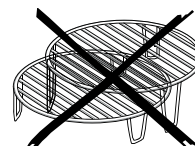
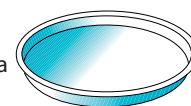


PRI VYBERANÍ HORÚCEHO ZAPEKACIEHO TANIERA POUŽÍVAJTE CHŇÁPKY

alebo **špeciálne držadlo zapekacieho taniera** dodávané v príslušenstve.

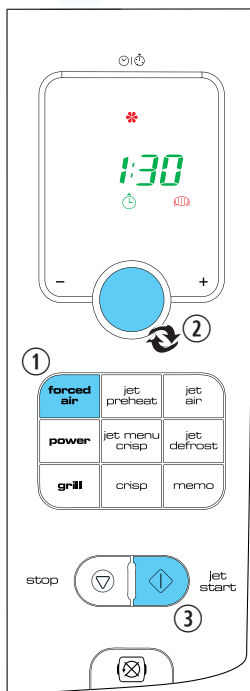


S TOUTO FUNKCIU POUŽÍVAJTE IBA dodávaný crisp tanier. S inými taniermi na pečenie, ktoré dostať na trhu, nemusíte dosiahnuť správne výsledky pri použití tejto funkcie.





HORÚCI VZDUCH



POUŽITE TÚTO FUNKCIU NA prípravu snehových pusiniek, pečiva, sušienok, muffins, suflé, hydiny a pečeného mäsa.

- 1 **OPAKOVANÝM STLÁČANÍM TLAČIDLA HORÚCEHO VZDUCHU** nastavte želanú teplotu.
- 2 **OTOČENÍM OVLÁDAČA** nastavte dobu prípravy jedla.
- 3 **STLAČTE TLAČIDLO ŠTART.**

NA ULOŽENIE POTRAVÍN POUŽITE DOLNÚ MRIEŽKU, aby bolo umožnené správne prúdenie vzduchu okolo potravín.

PO ZAPNUTÍ OHREVMÔŽETE nastaviť teplotu jednoducho opakovaným stlačením tlačidla Forced air (teplovzdušný ohrev).



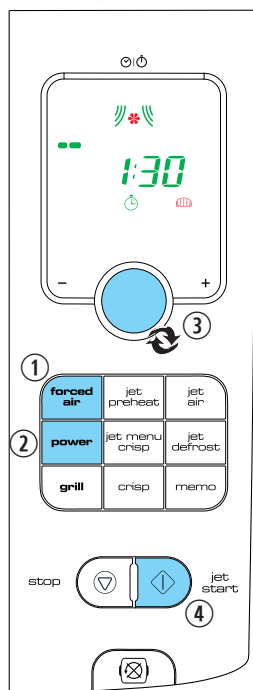
TANIER CRISP POUŽITE ako plech na pečenie pri pečení malých kuskov, ako sušienky a muffins. Položte tanier na nízky drôtený rošt.



SKONTROLUJTE, ČI POMÔCKY, KTORÉ CHCETE POUŽIŤ S TOUTO FUNKCIOU SÚ vhodné na použitie v rúre.



HORÚCI VZDUCH KOMBI



POUŽITE TÚTO FUNKCIU NA pečenie mäsa, hydiny, zemiakov v šupke, prípravu hotových mrazených jedál, pečiva, sušienok, rýb a náky-pov.

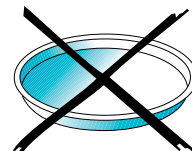
- 1 **OPAKOVANÝM STLÁČANÍM TLAČIDLA HORÚCEHO VZDUCHU** nastavte želanú teplotu.
- 2 **OPAKOVANÝM STLÁČANÍM TLAČIDLA VÝKONU** nastavte mikrovlnný výkon.
- 3 **OTOČENÍM OVLÁDAČA** nastavte dobu prípravy jedla.
- 4 **STLAČTE TLAČIDLO ŠTART.**

NA ULOŽENIE POTRAVÍN POUŽITE DOLNÚ MRIEŽKU, aby bolo umožnené správne prúdenie vzduchu okolo potravín.

PO ZAPNUTÍ OHREVUMÔŽETE nastaviť teplotu jednoducho opakovaným stlačením tlačidla Forced air (teplovzdušný ohrev). Možno meniť aj výkon mikrovln. Maximálny výkon mikrovln pri použití funkcie horúceho vzduchu je obmedzený nastavením vo výrobe.



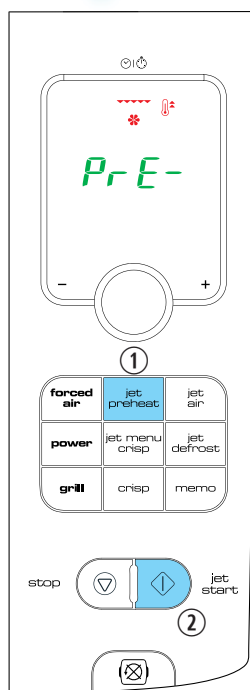
SKONTROLUJTE, ČI POMÔCKY, KTORÉ CHCETE POUŽIŤ S TOUTO FUNKCIOU SÚ vhodné na použitie v mikrovlnnej rúre.



NASTAVENIE ÚROVNE VÝKONU

HORÚCI VZDUCH KOMBI	
VÝKON	ODPORÚČANÉ POUŽITIE:
350 W	PEČENIE hydiny, zemiakov v šupke, lasagní, rýb
160 W	PEČENIE pečeného mäsa, ovocných koláčov
90 W	PEČENIE koláčov a pečiva

JET PREDOHREV



POUŽÍVAJTE TÚTO FUNKCIU NA predohrev prázdnej rúry.

JEDLO NEVKLADAJTE do rúry pred, ani počas jej predohrevu. Intenzívnym teplom by sa spálilo.

PREDOHREV sa vždy vykonáva s prázdnou rúrou.

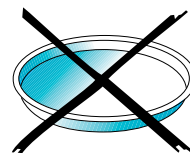
- 1 **OPAKOVANÝM STLÁČANÍM TLAČIDLA JET PREDOHREV** nastavte želanú teplotu.
- 2 **STLAČTE TLAČIDLO ŠTART.**

PO ZAČATÍ PROCESU PREDOHREMU možno teplotu ľahko upraviť stlačením tlačidla jet predohrev.

POČAS PROCESU PREDOHREMU sa bude striedavo zobrazovať správa PREDOHREV a blikajúci symbol horúceho vzduchu, až kým sa nedosiahne nastavená teplota.

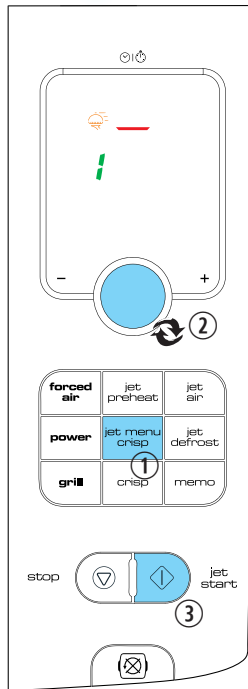
PO DOSIAHNUTÍ NASTAVENEJ TEPLoty sa na displeji zobrazí "KONIEC" a rúra sa automaticky prepne na funkciu Horúci vzduch, pričom si udrží nastavenú teplotu 10 minút, potom sa vypne. Počas tejto doby, ktorú máte k dispozícii, vložte potraviny a nastavte želanú dobu varenia a stlačte tlačidlo START, čím sa začne príprava jedla.

PRE-
HEAT





JET MENU CRISP



POUŽÍVAJTE TÚTO FUNKCIU NA varenie rôznych druhov mrazených potravín.

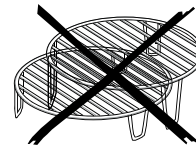
RÚRA automaticky zvolí potrebnú metódu varenia, dobu a výkon.

- 1 OPAKOVANÝM STLÁČANÍM TLAČIDLA JET MENU CRISP** zvolíte triedu potravín. (pozri tabuľku)
- 2 OTOČENÍM OVLÁDAČA** nastavte hmotnosť potravín.
- 3 STLAČTE TLAČIDLO ŠTART.**

NIEKOTRÉ TRIEDY POTRAVÍN SA MUSIA počas prípravy vložiť, obrátiť alebo miešať (v závislosti od modelu). V takých prípadoch sa rúra zastaví a vyzve vás, aby ste požadovaný úkon vykonali.

- ☞ Otvorte dverka.
- ☞ Vložte, premiešajte alebo obráťte potraviny.
- ☞ Zatvorte dverka a rúru znovu zapnite stlačením tlačidla Štart.

POZNÁMKA: Ak v uvedenej dobe (do 2 minút) dverka neotvoríte, rúra prestane v príprave jedla a prepne sa do pohotovostného režimu.





JET MENU CRISP



TRIEDA POTRAVIN	ODPORÚČANÉ MNOŽSTVO	POUŽITÉ PRÍSLUŠENSTVO	POČAS VARENIA
1 RYŽA	300G - 650G	VLOŽTE PRÁZDNY ZAPEKACÍ TANIER CRISP. POTRAVINY PRIDAJTE PO ZOBRAZENÍ SPRÁVY "ADD FOOD" (VLOŽ POTRAVINY)	JEDLO PREMIEŠAJTE
2 CESTOVINY	250G - 550G	VLOŽTE PRÁZDNY ZAPEKACÍ TANIER CRISP. POTRAVINY PRIDAJTE PO ZOBRAZENÍ SPRÁVY "ADD FOOD" (VLOŽ POTRAVINY)	JEDLO PREMIEŠAJTE
3 POLIEVKA	250G - 1000G	NÁDOBA VHODNÁ NA VARENIE S MIKROVLNAMI	JEDLO PREMIEŠAJTE
4 TANIER S JEDLOM / HOTOVÉ MRAZENÉ JEDLÁ	200G - 500G	TANIER VHODNÝ NA VARENIE S MIKROVLNAMI	
5 MIEŠANÁ ZELENINA	150G - 600G	NÁDOBA VHODNÁ NA VARENIE S MIKROVLNAMI	JEDLO PREMIEŠAJTE
6 HOVÁDZIE KOTLETY / KURACIE KÚSKY	250G - 500G	POUŽITE ZAPEKACÍ TANIER CRISP	JEDLO OBRÁŤTE
7 HRANOLČEKY	250G - 500G	POUŽITE ZAPEKACÍ TANIER CRISP	JEDLO PREMIEŠAJTE
8 TENKÁ PIZZA	250G - 750G	POUŽITE ZAPEKACÍ TANIER CRISP	
9 VYSOKÁ PIZZA	300G - 750G	POUŽITE ZAPEKACÍ TANIER CRISP	
10 SLANÁ TORTA	250G - 600G	POUŽITE ZAPEKACÍ TANIER CRISP	
11 OBAĽOVANÉ RYBY / RYBIE PRSTY	250G - 500G	VLOŽTE PRÁZDNY ZAPEKACÍ TANIER CRISP. POTRAVINY PRIDAJTE PO ZOBRAZENÍ SPRÁVY "ADD FOOD" (VLOŽ POTRAVINY)	JEDLO OBRÁŤTE
12 CORDON BLEU	1 - 4 KS (KUSY S HMOTNOSŤOU 100-125G)	VLOŽTE PRÁZDNY ZAPEKACÍ TANIER CRISP. POTRAVINY PRIDAJTE PO ZOBRAZENÍ SPRÁVY "ADD FOOD" (VLOŽ POTRAVINY)	JEDLO OBRÁŤTE

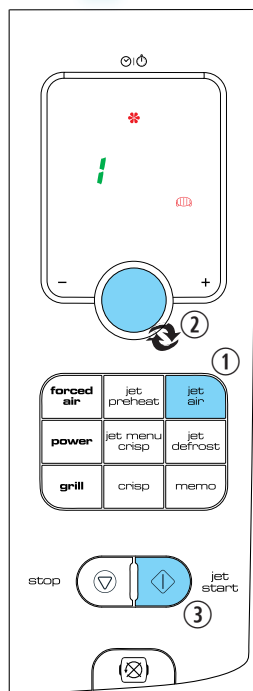
PRE POTRAVINY, KTORÉ NIE SÚ UVEDENÉ V TEJTO TABULKE a ak je ich hmotnosť nižšia alebo vyššia ako odporúčaná hmotnosť, použite postup uvedený v časti "Varenie a ohrev mikrovlnami".

POZNÁMKA:

Na zapekací tanier Crisp môžete počas predohrevu použiť malý kúsok masla alebo trochu oleja.



JET AIR



POUŽÍVAJTE TÚTO FUNKCIU na pečenie koláčov, muffins a sušienok.
POTRAVINY VŽDY POLOŽTE na nízky drôtený rošt.

- 1 **OPAKOVANÝM STLÁČANÍM TLAČIDLA JET VZDUCH** nastavte triedu potravín. (pozri tabuľku)
- 2 **OTOČENÍM OVLÁDAČA** nastavte potrebné množstvo potravín.
- 3 **STLAČTE TLAČIDLO ŠTART.**

ZAČNE FÁZA PREDOHREVVU potrebná pri pečení niektorých jedál, počas predohrevu sa bude striedavo zobrazovať PREDOHREV.

PRI NIEKTORÝCH TRIEDACH POTRAVÍN bude nutné potraviny vložiť po predohreve. V takých prípadoch sa rúra zastaví a vyzve vás, aby ste vykonali potrebný úkon.

AK DVIERKA V UVEDENEJ DOBE NEOTVORÍTE (do 2 minút), rúra sa zastaví a prepne sa do pohotovostného režimu.

- ☞ Otvorte dvierka.
- ☞ Vložte potraviny.
- ☞ Zatvorte dvierka a rúru znovu zapnite stlačením tlačidla Štart.



POUŽITE ZAPEKACÍ TANIER CRISP ako plech na pečenie pri pečení malých kúskov, ako sušienky a muffins. Tanier položte na nízky drôtený rošt.



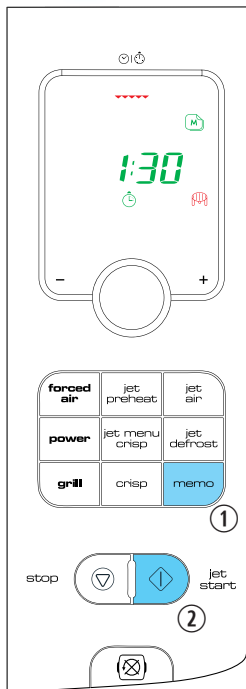
SKONTROLUJTE, ČI SÚ POMÔCKY, KTORÉ CHCETE POUŽIŤ S TOUTO FUNKCIU vhodné na použitie v mikrovlnnej rúre.

PRE-
HEAT

TRIEDA POTRAVÍN	MNOŽSTVO	RADY
1 ZMES NA ZÁKUSOK	400G - 800G	Použite nádobu vhodnú do mikrovlnnej rúry.
2 MUFFINS	1 PLECH	Použite tanier crisp ako plech na pečenie a vyložte ho papierom na pečenie. Vložte potraviny keď vám k tomu vyzve rúra.
3 KOLÁČIKY	1 PLECH	Použite tanier crisp ako plech na pečenie, prípadne ho vyložte papierom na pečenie. Vložte potraviny, keď vás k tomu vyzve rúra.



PAMÄŤ



FUNKCIA PAMÄTI UMOŽŇUJE jednoduché a rýchle vyvolanie nastavenia, ktoré uprednostňujete.

PRINCÍPOM FUNKCIE PAMÄTI je zapamätať si práve zobrazované nastavenie.

AKO ULOŽIŤ NASTAVENIE DO PAMÄTI:

- 1 **STLAČTE TLAČIDLO PAMÄTI**
- 2 **STLAČTE TLAČIDLO ŠTART.**

AKO ULOŽIŤ NASTAVENIE DO PAMÄTI:

- 1 **ZVOLTE** nejakú funkciu.
- 2 **NAPROGRAMUJTE** nastavenia.
- 3 **STLAČTE A PODRŽTE STLAČENÉ TLAČIDLO PAMÄTE** 3 sekundy, kým nezaznie zvukový signál. Nastavenie je uložené do pamäti. Pamäť môžete zmeniť kedykoľvek podľa vašich potrieb.

PRI PRVOM ZAPOJENÍ SPOTREBIČA do elektrickej siete alebo po výpadku dodávky elektriny bude funkcia pamäti nastavená na pôvodné nastavenie, teda na dobu varenia 2 minúty pri plnom výkone.

ÚDRŽBA A ČISTENIE

JEDINOU POTREBNOU ÚDRŽBOU je čistenie. Čistenie sa vykonáva, keď je rúra odpojená od elektrickej siete.

NEDOSTATOČNÁ STAROSTLIVOSŤ O RÚRU, aby bola čistá, môže viesť k poškodeniu povrchu, čo môže mať nepriaznivý vplyv na životnosť spotrebiča a vznik nebezpečnej situácie.



NEPOUŽÍVAJTE OCELOVÉ DRÔTEN-

KY, ABRAZÍVNE ČISTIACE PROSTRIEDKY, DRSNÉ UMÝVACIE HANDRIČKY A POD., KTORÉ POŠKODZUJÚ OVLÁDACÍ PANEĽ A VNÚTORNÉ AJ VONKAJŠIE PLOCHY RÚRY. Používajte handričku namočenú do teplej vody a jemný čistiaci prostriedok alebo papierovú utierku a rozprašovací čistič na sklo. Čistiaci prostriedok rozprašujte na papierovú utierku.



NEROZPRAŠUJTE PROSTRIEDOK priamo na povrch rúry.



PRAVIDELNE, hlavne ak sa niečo vylialo, vyberajte aj otočný tanier a jeho držiak a utrite dno rúry.

RÚRA BOLA NAVRHNUTÁ, ABY PRACOVALA s vloženým otočným tanierom.



MIKROVLNNÚ RÚRU neuvádzajte do činnosti, ak ste otočný tanier vybrali na čistenie.

POUŽÍVAJTE MÄKKÚ A VĽHKÚ HANDRIČKU s jemným čistiacim prostriedkom na čistenie vnútorných povrchov, prednej a zadnej strany dvierok, ako aj na dosadacie plochy dvierok.



DBAJTE, ABY SA TUK alebo zvyšky jedla neusadzovali okolo dvierok.

PRI SILNOM ZNEČISTENÍ RÚRY na 2 až 3 minúty uveďte v rúre do varu pohár vody. Para nečistoty zmäkčí.

NEPRIJEMNÝ ZÁPACH V RÚRE ODSTRÁNITE, ak na otočnom tanieri niekoľko minút povaríte vodu s citrónovou šťavou.



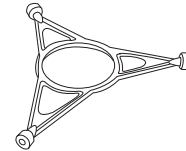
NEPOUŽÍVAJTE SPOTREBIČE VYUŽÍVAJUCE PRÚD PARY, ak chcete rúru vyčistiť.

GRILOVACÍ ČLÁNOK netreba čistiť, pretože intenzívnym teplom sa všetky škvry spália, avšak horná stena za ním si vyžaduje pravidelné čistenie. Používajte handričku navlhčenú v teplej vode s prídavkom jemného prostriedku.

AK FUNKCIU GRIL NEPOUŽÍVATE PRAVIDELNE, musíte zapnúť funkciu Gril aspoň na 10 minút raz za mesiac, aby ste znížili nebezpečenstvo požiaru.

V UMÝVAČKE RIADU MOŽNO UMÝVAŤ:

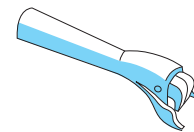
DRŽIAK OTOČNÉHO TANIERA.



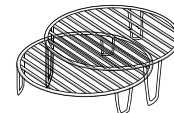
SKLENENÝ OTOČNÝ TANIER



DRŽADLO CRISP TANIERA



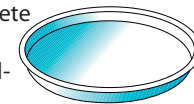
DRÔTENÝ ROŠT



ŠETRNE ČISTENIE SI VYŽADUJÚ:

ZAPEKACÍ CRISP TANIER sa umýva vo vode s prídavkom jemného umývacieho prostriedku.

Veľmi znečistené časti môžete čistiť drsnou handričkou a jemným čistiacim prostriedkom.



VŽDY nechajte zapekací crisp tanier pred čistením vychladnúť.



NEPONÁRAJTE ho do vody, ani ho neoplachujte, kým je horúci. Rýchle ochladenie by ho mohlo poškodiť.



NEPOUŽÍVAJTE OCELOVÉ DRÔTENKY. Poškriabali by povrch.

PRÍRUČKA NA ODSTRAŇOVANIE PROBLÉMOV

AK RÚRA NEPRACUJE, skôr ako zavoláte servisnú službu, najprv skontrolujte:

- Správne uloženie otočného taniera a držačka otočného taniera.
- Riadne zasunutie zástrčky v elektrickej zásuvke.
- Správne zatvorenie dvierok.
- Skontrolujte poistky a presvedčte sa, či je v sieti elektrický prúd.
- Skontrolujte, či má rúra dostatočné vetranie.
- Počkajte 10 minút a znovu sa pokúste uviesť rúru do činnosti.
- Pred opätovným zapnutím rúry otvorte a zatvorte dvierka.

PREDÍDETE TAK zbytočnejmu zásahu servisnej služby, za ktorý by ste museli zaplatiť. Servisnej službe vždy nahláste výrobné číslo a typ mikrovlnnej rúry (pozrite servisný štítok). Podrobnosti nájdete v záručnom liste.



POŠKODENÝ PRÍVODNÝ KÁBEL SA MUSÍ VYMENIŤ za kábel pôvodného typu, ktorý dodáva naša servisná organizácia. Prívodný kábel smie vymeniť výhradne kvalifikovaný servisný technik.



OPRAVY SPOTREBIČA MÔŽE VYKONÁVAŤ IBA VYŠKOLENÝ SERVISNÝ TECHNIK. Ak sa pri oprave demontuje akýkoľvek ochranný kryt proti pôsobeniu mikrovlnnej energie, je nebezpečné zveriť opravu niekomu inému, ako vyškolenému servisnému technikovi.

NEDEMONTUJTE ŽIADNY KRYT.



OCHRANA ŽIVOTNÉHO PROSTREDIA

CELÝ OBAL sa môže recyklovať, ako to potvrdzuje symbol recyklácie. Obal likvidujte podľa platných predpisov. Obaly (plastové vrecia, polystyrén a pod.) predstavujú potenciálne nebezpečenstvo, preto ich neodkladajte v dosahu detí.



TENTO SPOTREBIČ je označený v súlade s Európskou smernicou 2002/96/ES o likvidácii elektrických a elektronických zariadení (WEEE). Zabezpečením, že tento výrobok bude zlikvidovaný správnym spôsobom, pomôžete predchádzať potenciálnym negatívnym dopadom na životné prostredie a ľudské zdravie, ktoré by sa v inom prípade mohli vyskytnúť pri nevhodnom zaobchádzaní pri likvidácii tohto výrobku.

SYMBOL na výrobku alebo na sprievodných dokumentoch znamená, že s týmto výrobkom sa nesmie zaobchádzať ako s domovým odpadom. Naopak, treba ho odovzdať v zbernom stredisku na recykláciu elektrických alebo elektronických zariadení.



LIKVIDÁCIA musí byť vykonaná v súlade s predpismi na ochranu životného prostredia pre likvidáciu odpadov.

PODROBNEJŠIE INFORMÁCIE o zaobchádzaní, regenerácii a recyklácii tohto výrobku si vyžiadajte na Vašom miestnom úrade, v zberných surovinách alebo v obchode, kde ste výrobok kúpili.

NA VYRADENOM spotrebiči odrežte napájací kábel, aby ho nebolo možné znovu pripojiť do siete.

ZODPOVEDÁ POŽIADAVKÁM IEC 60705.

MEDZINÁRODNÁ ELEKTROTECHNICKÁ KOMISIA vypracovala normu porovnávacích skúšok ohrievacieho výkonu rôznych mikrovlnných rúr. Pre túto rúru odporúčame použiť nasledujúci postup:

Skúška	Množstvo	Doba. čas	Úroveň výkonu	Nádoba
12.3.1	1000 G	11 - 12 MIN	750 W	PYREX 3.226
12.3.2	475 G	5 - 5 ½ MIN	750 W	PYREX 3.827
12.3.3	900 G	14 - 15 MIN	750 W	PYREX 3.838
12.3.4	1100 G	18 - 20 MIN	GRIL + 650 W	PYREX 3.827
12.3.5	700 G	26 - 24 " MIN	FA 170°C+ 90 W	PYREX 3.827
12.3.6	1200 G	32 - 35 MIN	FA 200°C + 350 W	PLECH NA PEČENIE
13.3	500 G	10 - 12 MIN	160 W	PLASTOVÝ TANIER

