

NÁVOD NA POUŽITIE

**PRED POUŽÍVANÍM SPOTREBIČA
OCHRANA ŽIVOTNÉHO PROSTREDIA
RADY A BEZPEČNOSTNÉ POKYNY
AKO POUŽÍVAT' MRAZNIČKU
AKO MRAZNIČKU ROZMRAZOVAT' A ČISTIT'
STAROSTLIVOST' A ÚDRŽBA
PRÍRUČKA NA ODSTRAŇOVANIE
PROBLÉMOV
SERVIS
INŠTALÁCIA**

PRED POUŽÍVANÍM SPOTREBIČA

- Váš nový spotrebič je určený výhradne na použitie v domácnosti

Aby ste čo najlepšie využili možnosti Vášho nového spotrebiča, dôkladne si preštudujte príručku užívateľa. Táto príručka obsahuje popis spotrebiča a rady na skladovanie potravín.

Odložte si túto príručku na budúce použitie.

1. Po rozbalení spotrebiča sa presvedčte, či nie je poškodený a či sa dvere dobre zatvárajú. Dodatočné reklamácie poškodenia spotrebiča nemusia byť úspešné.
2. Pred pripojením do elektrickej siete vyčkajte aspoň dve hodiny, aby bol chladiaci okruh spotrebiča funkčný.
3. Elektrické pripájanie môže vykonávať iba primerane kvalifikovaná osoba v súlade s pokynmi výrobcu a pri dodržaní platných miestnych predpisov
4. Pred použitím chladničky vyčistite jej vnútro.

OCHRANA ŽIVOTNÉHO PROSTREDIA

1. Balenie


Materiál obalu je 100% recyklovateľný (označený symbolom recyklácie). Obal likvidujte podľa platných predpisov. Obalový materiál (plastové vrecia a pod.) musí byť uložený mimo dosahu detí, pretože môže byť pre ne nebezpečný.

2. Likvidácia

Spotrebič je vyrobený z recyklovateľného materiálu.

Tento spotrebič je označený v súlade s Európskou smernicou 2002/96/ES o Odpadoch z elektrických a elektronických zariadení (WEEE).

Zabezpečením správnej likvidácie tohto výrobku pomôžete predchádzať potenciálnym negatívnym dôsledkom na životné prostredie a zdravie ľudí, ktoré by mohlo spôsobiť nevhodné zaobchádzanie s týmto výrobkom.

Symbol  na výrobku alebo na sprievodných dokumentoch znamená, že s týmto výrobkom sa nesmie zaobchádzať ako s domovým odpadom. Naopak, treba ho odovzdať v zbernom stredisku na recykláciu elektrických alebo elektronických zariadení.

V prípade jeho likvidácie odrežte prírodný elektrický kábel, aby nebolo možné spotrebič znovu použiť. Odstráňte dvere a vyberte police, aby sa deti nemohli dostať ľahko do vnútra spotrebiča.

Pri likvidácii dodržiavajte miestne predpisy na likvidáciu odpadu a spotrebič odovzdajte v zbernom stredisku. Nenechávajte ho bez dozoru ani na niekoľko dní, pretože predstavuje nebezpečenstvo pre deti. Podrobnejšie informácie o zaobchádzaní, regenerácii a recyklácii tohto výrobku si vyžiadajte na Vašom miestnom úrade, v zberných surovinách alebo v obchode, kde ste výrobok kúpili.

Informácie:

Tento spotrebič neobsahuje CFC (chladiaci okruh obsahuje R134a) ani HFC (chladiaci okruh obsahuje R600a) (pozri výrobný štítok umiestnený vnútri spotrebiča).

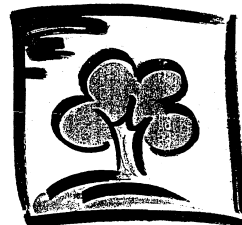
Spotrebiče s izobutánom (R600a): izobután je prírodný plyn, bez škodlivých vplyvov na životné prostredie, je však horľavý. Dbajte, aby sa nepoškodili rúrky okruhu chladiča.

Prehlásenie o zhode

- Tento spotrebič je určený na skladovanie potravinárskych výrobkov a je vyrobený v súlade s požiadavkami Európskej smernice 90/128/EHS, 02/72/EHS a nariadenia (ES) č. 1935/2004



- Tento spotrebič bol navrhnutý, vyrobený a predaný v súlade s:
 - bezpečnostnými kritériami Nízkonapäťovej smernice 73/23/EHS;
 - ochrannými požiadavkami Smernice "EMC" 89/336/EHS, s následnými úpravami v Smernici 93/68/EHS.
- Elektrická bezpečnosť výrobku je zaručená iba v prípade zapojenia k sieti s účinným uzemnením podľa noriem STN.



RADY A BEZPEČNOSTNÉ POKYNY

- Používajte chladiaci priestor iba na skladovanie čerstvých potravín a nápojov a mraziaci priestor iba na skladovanie mrazených potravín, zmrazovanie čerstvých potravín a prípravu ľadových kociek.
- Pri inštalácii skontrolujte, či spotrebič nestojí na prírodnom elektrickom kábli.
- Kvapaliny neskladujte v mraziacom priestore v sklenených nádobách - mohli by prasknúť.
- Nejedzte ľadové kocky ani nanuky ihneď potom, ako ich vyberiete z mraziaceho priestoru, hrozí nebezpečenstvo "studených" popálenín.
- Pred akýmkoľvek úkonom údržby alebo pred čistením spotrebič odpojte zo siete vytiahnutím zástrčky prírodného kábla alebo vypnutím poistiek v domácnosti.
- Skontrolujte, či spotrebič nie je umiestnený v blízkosti tepelných zdrojov.
- V blízkosti tohto alebo iného spotrebiča neskladujte a nepoužívajte benzín alebo iné horľavé prchavé látky a kvapaliny. Uvoľňované výpary môžu spôsobiť požiar alebo výbuch.
- Aby sa zaručila správna ventilácia, nechajte po oboch bokoch a nad spotrebičom dostatočný priestor alebo postupujte podľa pokynov na inštaláciu.
- Vetracie otvory spotrebiča nechajte vždy voľné.
- Všetky spotrebiče s výrobnikom ľadu alebo dávkovačom vody sa musia pripojiť k rozvodu pitnej vody, ktorý privádza iba pitnú vodu (s tlakom vody v rozsahu od 1,7 do 8,1 baru (25 a 117 psi). Výrobníci ľadu alebo dávkovače vody, ktoré nie sú priamo pripojené k rozvodu vody, sa musia plniť výhradne pitnou vodou.
- Spotrebič nainštalujte a vyrovnajte do vodorovnej polohy na podlahe, ktorá udrží jeho hmotnosť a v prostredí, ktoré je vhodné pre jeho rozmery a účel použitia.
- Pri zapojení spotrebiča k vodovodnej sieti používajte novú dodávanú hadicu, nepoužívajte hadicu z predchádzajúceho spotrebiča.
- Pri premiestňovaní a inštalácii spotrebiča sa vyžaduje prítomnosť dvoch osôb.

- Spotrebič umiestnite na suchom a dobre vetranom mieste. Spotrebič je určený na činnosť v prostrediach, teplota ktorých musí byť v doluvedených intervaloch, v závislosti od klimatickej triedy uvedenej na štítku s technickými údajmi: Ak spotrebič necháte dlho pri teplote vyššej alebo nižšej ako je teplota uvedená v určenom intervale, jeho činnosť by tým mohla byť narušená.

Klimatická trieda	T. prostr. (°C)	T. prostr. (°F)
SN	Od 10 po 32	Od 50 po 90
N	Od 16 po 32	Od 61 po 90
ST	Od 18 po 38	Od 64 po 100
T	Od 18 po 43	Od 64 po 110

- Pri premiestňovaní dávajte pozor, aby ste nepoškodili podlahu (napr. parkety).
- Na urýchlenie rozmrazovania nepoužívajte mechanické a elektrické nástroje, ani chemické prostriedky, ak ich neodporučil a nedodáva ich výrobca.
- Nepoškodzujte rúrky chladiaceho okruhu spotrebiča.
- Vnútri spotrebiča nepoužívajte a nekladajte elektrické spotrebiče, ak ich neodporučil a nedodáva ich výrobca.
- Spotrebič nie je určený, aby ho používali deti, ani postihnuté osoby bez dozoru.
- Aby ste predišli nebezpečenstvu zatvorenia sa a udusenía detí vnútri spotrebiča, nedovoľte im hrať sa alebo schovávať sa v jeho vnútri.
- Prívodný elektrický kábel môže upraviť alebo vymeniť iba vyškolený elektrikár.
- Nepoužívajte upravovače napätia, rozdvójky ani predlžovacie káble.
- Spotrebič sa musí dať odpojiť od siete vytiahnutím vidlice zo zásuvky alebo pomocou dvojpólového spínača zaradeného v prívoде k zásuvke.
- Skontrolujte, či napätie na výrobnom štítku zodpovedá napätiu elektrickej siete vo Vašej domácnosti
- Nepožívajte tekutinu (nie je jedovatá), ktorá je v zmrazovacích balíčkoch, ak sú k dispozícii.
- Výrobca odmieta akúkoľvek zodpovednosť v prípade, že neboli dodržané horeuvedené odporúčania a bezpečnostné opatrenia.

AKO POUŽÍVAT' MRAZNIČKU

V tejto mrazničke môžete skladovať mrazené potraviny alebo zmrazovať čerstvé potraviny.

Zapnutie spotrebiča

- Nastavovať teplotu mrazničky termostatom nie je potrebné, pretože bola nastavená už výrobcom.
- Spotrebič zapojte späť do siete elektrickej energie.
- Aktivuje sa výstražné znamenie, pretože v mrazničke ešte nie je dostatočne nízka teplota pre vloženie potravín.
- Potraviny je možné vložiť do mrazničky až po vypnutí výstražného signálu (podrobnosti sú uvedené v priloženom liste popisu spotrebiča).

Nastavenie teploty

Pri nastavovaní teploty si overte údaje v priloženom liste popisu spotrebiča.

Poznámka:

Vnútna teplota mrazničky závisí od teploty vzduchu v miestnosti, frekvencie otvárania dverí a umiestnenia spotrebiča.

Gombík termostatu nastavte s ohľadom na tieto vplyvy.

Funkcia "6. zmysel"

Funkcia 6. zmyslu, ak je k dispozícii, sa aktivuje automaticky v nasledujúcich prípadoch:

Otvorenie dverí

Funkcia sa aktivuje pri každom otvorení dverí, ktoré značne ovplyvní vnútornú teplotu v spotrebiči a ostane aktívna, až kým sa automaticky neobnovia optimálne podmienky skladovania potravín.

Vloženie potravín na zmrazenie

Funkcia sa aktivuje pri každom vložení potravín a ostane aktívna, až kým sa nevytvoria lepšie podmienky na optimálne zmrazenie vložených potravín, ktoré zaručia kvalitu pri zmrazovaní, ako aj optimálnu energetickú spotrebu.

POZNÁMKA: Trvanie funkcie 6. zmyslu sa vypočíta jednak na základe množstva potravín, ktoré sa majú zmraziť, jednak na základe množstva potravín, ktoré sú už vnútri spotrebiča a na základe vonkajšej teploty. Preto treba považovať za normálne, ak značné zmeny uvedených okolností budú mať vplyv na činnosť spotrebiča.

Zmrazovanie

Na typovom štítku spotrebiča je uvedené maximálne množstvo čerstvých potravín, ktoré sa môžu zmraziť za 24 hodín.

Aby sa dosiahlo optimálne zmrazenie potravín, stlačte tlačidlo rýchleho zmrazovania (kým sa nezapne žltá kontrolka) 24 hodín pred vložením potravín.

Zvyčajne stačí približne 24 hodín rýchleho zmrazovania od vloženia potravín; Po uplynutí tohto času vypnite funkciu rýchleho zmrazovania

Dôležité upozornenie:

V prípade malých množstiev potravín môžete funkciu rýchleho zmrazovania vypnúť už po niekoľkých hodinách, aby ste predišli zbytočnému plytvaniu elektrickou energiou. U spotrebičov vybavených funkciou 6. zmyslu sa činnosť spotrebiča kontroluje automaticky a nevyžaduje sa žiaden zásah užívateľa (pozri časť Funkcia "6. zmysel")



Rady pre zmrazovanie a skladovanie čerstvých potravín.

- Čerstvé potraviny na zmrazovanie pevne zabaľte do: hliníkovej fólie, plastovej fólie, vzducho- a vodotesných plastových vreciek, uzavretých polyetylénových nádob a osobitných zmrazovacích nádob.
- Potraviny musia byť čerstvé, zrelé a najlepšej kvality.
- Čerstvá zelenina a ovocie musia byť zmrazené čo najskôr po ich zbere, aby sa uchovali nutričné látky, štruktúra, konzistencia, farba a chuť.

Mäso a divinu Vám odporúčame pred zmrazovaním nechať odležať dostatočne dlhý čas.

Poznámka:

- Teplé potraviny nechajte pred vložením do mrazničky vychladnúť.
- Rozmrazené alebo čiastočne rozmrazené potraviny okamžite skonzumujte. Potraviny nikdy znovu nezmrazujte, s výnimkou prípadov, keď ste ich použili pri príprave hotového jedla. Rozmrazené potraviny môžete po ich tepelnej úprave znovu zmraziť.

Zmrazovanie a skladovanie potravín

- Potraviny, ktoré sa majú zmraziť, vložte do príslušných oddelení.
- Zmrazovacie balíčky (ak sú k dispozícii) ukladajte v príslušných priestoroch (nad poslednou mriežkou) alebo nad potravinami skladovanými v prvom hornom oddelení.

Dôležité upozornenie:

Tabuľka vedľa ukazuje odporúčanú maximálnu dobu skladovania mrazených čerstvých potravín.

Všetky údaje o výkone sa vzťahujú na činnosť spotrebiča bez zmrazovacích balíčkov, s výnimkou času dosahovania vhodnej teploty.

Triedenie zmrazených potravín

Zmrazené potraviny roztriedte a uložte v mrazničke. Odporúčame Vám vyznačiť dátum zmrazenia na obal potravín, aby ste ich nezabudli spotrebovať pred uplynutím doby trvanlivosti.

Rady pre uchovávanie mrazených potravín

Pri nákupe mrazených potravinárskych výrobkov:

- Presvedčte sa, či obal nie je porušený, pretože potraviny sa mohli znehodnotiť. Ak je balíček vydutý alebo sú na ňom vlhké škvrny, je to príznakom nevhodného uchovávaného a možného čiastočného rozmrazenia potravín počas skladovania.
- Pri nákupe si nechávajte nákup mrazených potravín na koniec a dopravujte ich v teploizolačných vreckách.
- Výrobky uložte do mraziaceho priestoru ihneď po príchode domov.
- Rozmrazené potraviny, dokonca už aj čiastočne rozmrazené, znovu nezmrazujte. Spotrebujte ich do 24 hodín.
- Potraviny nevystavujte zmenám teploty. Dodržiavajte dátum spotreby uvedený na obale.
- Vždy rešpektujte pokyny na uchovávanie uvedené na obale.



MESIACE	POTRAVINY
1-3	
4-7	
8-12	



Vybratie košov

- Vyberte zásuvku t'ahom von, až kým nepočujete zaklapnutie, ľahko ju nadvihnite a vyberte.

Aby ste zväčšili skladovací priestor, zásuvky a príslušné koľajničky, ako aj bielu vyberateľnú mriežku /ak je k dispozícii) môžete vybrať, s výnimkou zásuvky na dne (**Obr.1**)

Skontrolujte, či objem nepresahuje označenia maximálnej náplne, ak je prítomné, na bočných stanách spotrebiča.

Oddelenie na ľad

Toto oddelenie umožňuje iba prípravu ľadových kociek a uloženie zmrazovacích balíčkov, ako je zobrazené na **Obr.2** a **Obr.3**, (ak je k dispozícii).

Pri skladovaní prísne dodržiavajte pokyny uvedené na obaloch mrazených potravín.

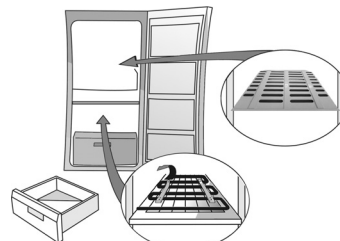
Príprava kociek ľadu

- Naplňte misku na ľad do 2/3 jej výšky a vložte ju do mraziaceho priestoru.
- Ak sa nádobka na ľad primrazila ku dnu, nepoužívajte na jej uvoľnenie ostré alebo špicaté predmety.
- Opatrným prehnutím misky na ľad kocky uvoľníte.

Poznámka:

Opätovné otvorenie dverí mrazničky ihneď po ich zatvorení bude namáhavé (s výnimkou modelov vybavených príslušným ventilom).

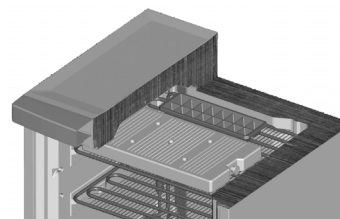
Odporúčame Vám počkať dve alebo tri minúty, aby sa umožnilo vyrovnanie vytvoreného podtlaku.



Obr. 1



Obr. 2



Obr. 3

AKO MRAZNIČKU ROZMRAZOVAT' A ČISTIT'

Pred akýmkoľvek úkonom údržby alebo pred čistením spotrebiča vytiahnite zástrčku prívodného kábla. V každom prípade odpojte spotrebič zo siete. U elektronických modelov stlačte tlačidlo vypínača, až potom vytiahnite zástrčku elektrického kábla zo siete. Odporúčame Vám rozmrazovať mrazničku 1 alebo 2-krát ročne alebo pri nadmernom množstve ľadu na mraziacich mriežkach.

Tvorba námrazy na roštach je úplne bežný jav. Množstvo a rýchlosť závisí od izbovej teploty, vlhkosti a od frekvencie otvárania dverí.

Podľa možnosti mraziaci priestor rozmrazujte, keď je takmer prázdny.

- Vyberte potraviny z mraziaceho priestoru, zabaľte ich do novín a uložte ich spoločne na studené miesto alebo do prenosnej chladničky.
- Dvere nechajte otvorené, aby sa námraza mohla roztopiť.
- Vyčistíte vnútro mraziaceho priestoru špongiou namočenou vo vlažnej vode, prípadne s neutrálnym čistiacim prostriedkom. Nepoužívajte abrazívne prostriedky.
- Dôkladne vyutierajte a vysušte vnútorné povrchy.
- Uložte potraviny späť do mraziaceho priestoru.
- Zatvorte dvere mraziaceho priestoru.
- Vsuňte zástrčku do zásuvky.
- Zapnite mrazničku.

Poznámka: u elektronických modelov stlačte tlačidlo vypínača po zapnutí zástrčky do zásuvky elektrickej siete a pred zapnutím spotrebiča. Aby ste spotrebič odmrazili správnym spôsobom, dodržiavajte pokyny uvedené v POPISE SPOTREBIČA.

STAROSTLIVOSŤ A ÚDRŽBA

Pred akýmkoľvek úkonom údržby alebo pred čistením spotrebiča vytiahnite zástrčku prívodného kábla. V každom prípade odpojte spotrebič zo siete. U elektronických modelov stlačte tlačidlo vypínača, až potom vytiahnite zástrčku elektrického kábla zo siete. Pravidelne vyčistite vysávačom alebo kefou aj kondenzátor na zadnej časti spotrebiča.

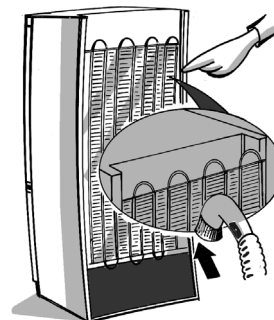
Vnútro spotrebiča pravidelne čistíte špongiou navlhčenou v teplej vode a/alebo neutrálnom čistiacom prostriedku. Vnútro opláchnite a vysušte mäkkou handričkou. Nepoužívajte abrazívne prostriedky

Ak spotrebič nebudete dlhší čas používať

- Mrazničku vyprázdňte.
- Odpojte mrazničku od elektrickej siete.
- Rozmrazte a vyčistite vnútro.

Aby ste zabránili nepríjemnému zápachu a vlhkosti vnútri, nechajte dvere otvorené

Poznámka: u elektronických modelov stlačte tlačidlo vypínača po zapnutí zástrčky do zásuvky elektrickej siete a pred zapnutím spotrebiča.



PRÍRUČKA NA ODSTRAŇOVANIE PROBLÉMOV

1. Spotrebič nefunguje.

- Bola prerušená dodávka elektriny?
- Je zapnutý hlavný vypínač?
- Je hlavná poistka v poriadku?
- Je ovládač termostatu nastavený do správnej polohy?
- Bol spotrebič uvedený do prevádzky správne?

2. Tvorí sa priveľa námrazy.

- Bol odtokový žliabok uložený správne na miesto?
- Sú dvere dobre zatvorené?

3. Kontrolka žltej, červenej alebo zelenej farby sa nerozsvieti. Vykonať kontroly ako pri probléme č. 1 a potom:

- Zavolajte do servisu.

Poznámka:

- Ak je predný okraj spotrebiča teplý, ide o systém zabraňujúci tvorbe kondenzátu a nie je to chyba.
- Bublanie a pískanie spôsobené expanziou v chladiacom okruhu je normálne.

SERVIS

Skôr ako zavoláte servis:

1. Presvedčte sa, či problém nedokážete vyriešiť samostatne pomocou časti "Príručka na odstraňovanie problémov".
2. Znovu zapnite domáci spotrebič a presvedčte sa, či problém naďalej pretrváva. Ak nie, odpojte spotrebič od napájacieho napätia a pred opätovným zapnutím počkajte približne hodinu.
3. Ak problém pretrváva aj naďalej, zavolajte servis.

Uvedte tieto informácie:

- charakter poruchy,
- model,
- servisné číslo (číslo uvedené po slove SERVICE na typovom štítku vnútri spotrebiča),
- Vašu úplnú adresu,
- Vaše telefónne číslo a smerový kód.

SERVICE 0000 000 00000



Poznámka:

Smer otvárania dverí môžete zmeniť. Ak túto operáciu vykonáva popredajný servis, ide o platenú službu, na ktorú sa nevzťahuje záruka.

Na spotrebičoch s rukoväťou vpredu, smer otvárania dverí nemožno zmeniť.

INŠTALÁCIA

- Spotrebič nainštalujte ďaleko od tepelných zdrojov. Umiestnenie v horúcom prostredí, priame pôsobenie slnečného žiarenia alebo umiestnenie spotrebiča v blízkosti tepelných zdrojov (ohrievače, radiátory, sporáky) vedie k zvýšeniu spotreby, preto sa mu treba vyhýbať.
- Ak toto nie je možné, musíte dodržiavať tieto minimálne vzdialenosti:
 - 30 cm od sporákov na uhlie alebo naftu;
 - 3 cm od elektrických alebo plynových sporákov.
- Na dosiahnutie optimálnej prevádzky zabezpečte:
 - minimálny voľný priestor 5 cm nad spotrebičom;
 - minimálnu vzdialenosť 4 cm za zadnou stenou;
 - nábytok umiestnite tak, aby bo zaručený dostatočný minimálny priestor na prúdenie vzduchu
- Spotrebič umiestnite na suchom a dobre vetranom mieste. Skontrolujte, či je vo vodorovnej polohe. Polohu upravte reguláciou predných nožičiek.
- Vyčistite vnútro.
- Namontujte príslušenstvo.

Zapojenie do elektrickej siete

- **Elektrické zapojenie musí zodpovedať požiadavkám platných noriem STN.**
- Údaje o napätí, príkone a elektrickom krytí sa uvádzajú na typovom štítku umiestnenom vnútri spotrebiča.
- **Podľa noriem STN musí byť spotrebič uzemnený. Výrobca odmieta akúkoľvek zodpovednosť za úraz osôb alebo zvierat a za škody na majetku spôsobené nedodržaním vyššie uvedených požiadaviek.**
- Ak zástrčka a zásuvka nie sú toho istého typu, dajte zásuvku vymeniť kvalifikovanému elektrikárovi.
- Nepoužívajte predlžovacie káble ani rozvojky.

Odpojenie spotrebiča od elektrického napájania

Zabezpečte možnosť odpojenia spotrebiča od elektrickej siete vytiahnutím zástrčky zo zásuvky, alebo pomocou dvojpólového vypínača zapojeného pred zásuvkou.